

STŘECHA SPECIÁL

62. VYDÁNÍ
JARO 2021

revue

SPOLEČNĚ VYDÁVAJÍ

Coleman **si**
STŘECHY ■ FASÁDY ■ IZOLACE

DEC DACHDECKER
▲ STŘECHY ■ FASÁDY ■ IZOLACE

PRVNÍ CHODSKÁ
SPECIALISTA NA STŘECHY

STAVINVEST
- Vše pro střechy -
přes 25 let s Vámi!



KDO UMÍ, JE PAMÁTKÁŘI ŽÁDANÝ

Ze zákulisí oprav střech Městského divadla
v Karlových Varech, **str. 12**

Nedostatek řemeslníků vs. přebytek právníků

Pohled do zahraničí – jak tam řeší spory
kolem střech, **str. 14**

Žijeme ve zvláštní době.

V době, kdy píšu tyto řádky, se vláda hlasitě hádá o prodloužení lockdownu, místo aby táhla za jeden provaz. Místo sjednoceného hlasu silného vedení si každý propaguje své vlastní zájmy a sledování zpráv je spíše divadlem. Na státní úrovni silné vedení bohužel nenajdeme.

Je to ale příležitost pro nás, abychom se zvedli a šli příkladem. Po roce pandemie už všichni dobře víme, jak se chovat. Je především na nás – abychom si udrželi morálku, disciplínu a ohledy k ostatním. Já vím, zní to trochu jako propaganda, ale jinou cestu nevidím.

U nás jsem zatím v týmu zaznamenal hlavně vzájemnou podporu, opatrnost a hlavně rychlé jednání, jakmile se objevilo riziko nákazy. Nastala sice chvíle, kdy hrozilo uzavření jedné prodejny, ale naštěstí se tak nestalo. Jinak se nám daří dobře. Práce je dost. Jak u nás, tak u vás.

Výrazně se nám ale změnil systém práce. Když jsme se přestali potkávat, byli jsme nuceni zefektivnit některé procesy. Porady vystřídaly videokonference a ušetřila se spousta času na přejezdech. Home Office je pro některé kolegy nový standard, i když si to před rokem neuměli ani představit. Naučili se to a fungují tak velmi dobře. Velkou skupinovou fotografií z novoročního setkání nahradila koláž malých obrazek z videokonference. Zainvestovali jsme spoustu prostředků do ON-LINE propagace a do e-shopu. Učíme se komunikovat v tomto novém prostředí. Zúčastnili jsme se dokonce veletrhu Střechy Praha ve variantě ON-LINE.

A co bude dál? ČNB udržuje velmi nízké úrokové sazby, protože chce brzdit inflaci, podpořit investice – a tím i ekonomiku. Na druhou stranu pak sami vidíme masivní růst cen některých komodit. Dřevo skokově podražuje o 30 %, polystyren o 80 % a ocel o 25 %. Ostatní materiály zdražují cirká o 10 %. Situace je nepřehledná a do hry vstupuje příliš mnoho proměnných.

Chtěl bych zopakovat věty, které padly už od mých kolegů v minulých úvodnicích. Být připraven se vyplatí. Mělo by být samozřejmostí, prověřit si člověka, se kterým chci sjednat obchod. Stejně tak by měla být podepsána i jednoduchá smlouva. Jsem již druhá generace ve vedení firmy, a tak si velmi živě pamatuji, do jakých problémů se dostávali naši zákazníci v letech 2008–2012. Dobří chlapi a pracanti. Za kvalitní práci nedostali zapláceno, a přitom se hlavní důvody neustále opakovaly. Neprověřili si protistranu. Ne-sepsali smlouvu.

Každopádně se nám ale ukazuje světlo na konci tunelu. Vypadá to, že vakcíny zabírají, a očkuje se stále rychleji. Věřím, že do konce léta nám tato zvláštní doba skončí – a všichni se budeme moci vrátit ke svým starým životům. Zase budeme moci pořádat všechny ty příjemné akce – od menších pobočkových grilovaček, přes bowlingy, návštěvy pivovarů, ale i potřebná technická školení a firemní teambuildingy. Budu se na vás těšit na živo!

Za STAV-INVEST zdraví
Vratislav Kroc

Vydává:

Časopis STŘECHA SPECIÁL Revue vydávají společným nákladem společnosti COLEMAN, DACHDECKER, PRVNÍ CHODSKÁ a STAV-INVEST

Adresa redakce: Bergmannova 96, 356 04 Dolní Rychnov

Vedoucí vydání: Jana Kindlová, marketing@dachdecker.cz, tel.: +420 602 252 055

Redakce: Alena Georgiadisová, dachrevue@gmail.com · Soňa Čísařová, scisarova@chodska.cz, tel.: +420 739 608 688 · Vratislav Kroc jr., krocjr@stavinvest.cz, tel.: +420 777 574 641 · Patrik Beňo, patrik.beno@coleman.cz, tel.: +420 725 565 446

Grafická úprava: Pavel Krmáček, tel.: +420 734 681 073

ISSN číslo: MK ČR E 18313

Časopis STŘECHA SPECIÁL Revue vychází 3x ročně, distribuce je zdarma.

Vaše podněty a připomínky směřujte na: marketing@dachdecker.cz, marketing@chodska.cz, krocjr@stavinvest.cz, patrik.beno@coleman.cz

Z OBSAHU...



16 K ČEMU JSOU VLASTNĚ ZELENÉ STŘECHY DOBRÉ?
Některé přínosy vegetace na střeších se málo připomínají



18 PENÍZE? NĚKDY JE DŮLEŽITĚJŠÍ DOBRÁ VŮLE
Příběh o opravě střechy, při které se sešli lidé se srdcem na dlani



22 TESARIO NENÍ JEN VAZNÍK NEBO PERGOLA
Přesvědčte se, že CNC stroje si poradí i s historickými konstrukcemi



24 OHLÉDNUTÍ ZA VELETRHEM STŘECHA PRAHA 2021 ONLINE
Ohlédnutí za tradiční akcí, která letos byla netradičně virtuální

STŘECHU SPECIÁL TVOŘÍ SPECIALISTÉ NA STŘECHY!

Začíná máj... Touhle dobou už jsme jiné roky mívali úspěšně za sebou vzdělávací konference STŘECHY SPECIÁL a vyškoleni pracovali na plné obrátky. Letos je všechno jinak. Prodáváme, jenže nám schází tradiční zdokonalení. Během zákazu setkávání, či dokonce omezení pohybu mezi okresy, bylo uspořádání konferencí nemožné.

Pro pořádání konferencí jsme mohli po vzoru ostatních zvolit on-line cestu, ale to jsme jednohlasně zamítli. Věřili jsme totiž, a stále věříme, že se ledy prolomí a podmínky pro pořádání akcí se zmírní. Pak se opět všichni sejdem na živo a konference proběhnou. Aktuálně proto pracujeme na reálných termínech v období květen a červen, kdy už snad bude situace příznivější.

Hlavní změnou v plánovaných konferencích je zrušení organizovaného společného večera, zato se plně se soustředíme na jednodenní školení pro týmy prodejců společníků Sdružení STŘECHA SPECIÁL. Celkově jde o pracovníky ze 43 specializovaných poboček po celé České republice, sdružených pod hlavičkou STŘECHA SPECIÁL.

VZDĚLÁVÁME SE PRO VÁS

Uvědomujeme si, že jsme pro vás – naše zákazníky, jako partneři zajímaví jedině tehdy, když u nás najdete opravdu zasvěcené informace z oboru střech, nejen povšechný pel-mel obvyklých stavebnin se sortimentem všeho druhu. Proto do vzdělávání investujeme ve spolupráci s vybranými dodavateli nemalé prostředky. Chceme, abyste se u nás potkávali vždy jen se vzdělanými obchodníky a kvalitními poradci.

TĚŠTE SE NA OBLÍBENÉ BONUSY!

Opět jsme pro vás také připravili VĚRNOSTNÍ PROGRAM STŘECHA SPECIÁL 2021 a nachystali v něm nové hodnotné odměny. Jako obvykle je program určen realizačním firmám s uzavřenou smlouvou, které nákupem Prémiových produktů získávají body. Po nastřádání potřebného počtu bodů si mohou vybrat svou odměnu. Přichystána je pro ně pestrá paleta kvalitního vybavení pro práci, případně kupóny na zboží. Body se v průběhu trvání VĚRNOSTNÍHO PROGRAMU stále načítají, takže letos má každý možnost získat celkem 3 hodnotné odměny.

Pro lepší orientaci v Prémiových produktech a připravených odměnách je vám na našich pobočkách k dispozici katalog VĚRNOSTNÍ PROGRAM 2021. Případné nejasnosti vám rádi a ochotně vysvětlí naši prodejci.

VĚRNOSTNÍ PROGRAM 2021 odstartoval 1. března 2021 a skončí 30. listopadu 2021. Těšíme se, že se stejně jako v minulých letech zapojíte do akce VĚRNOSTNÍ PROGRAM STŘECHA SPECIÁL a my vás už brzy budeme moci odměnit hodnotnými cenami.



STŘECHA S ELEKTRÁRNOU. JSTE PŘIPRAVENI?

Jako řemeslníci se pravděpodobně setkáváte nebo v blízké budoucnosti setkávat budete s dotazem, na možnost dodání fotovoltaické elektrárny (FVE) spolu se střechou. V sousedním Německu střechy domků již „zmodraly“ fotovoltaickými panely. Německo dlouhodobě upravuje solární legislativu s cílem dosáhnout obecné povinnosti vlastníků budov vyrábět elektřinu ze sluneční energie.

Například Bádensko-Württembersko a Hamburk to mají v plánu od roku 2022, celostátní solární zákon o ochraně klimatu je již v parlamentu [1]. Tomuto

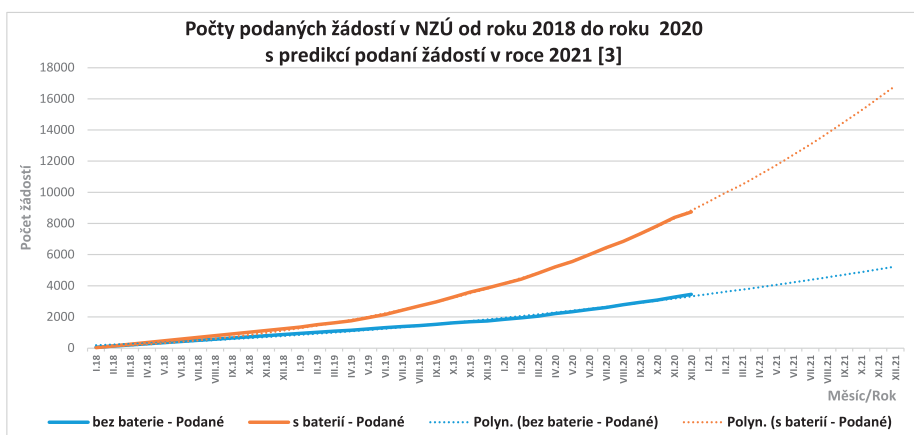
evropskému trendu se nevyhne ani naše země. Je jen otázkou času, kdy FVE na střechu bude při rekonstrukci nebo stavbě povinností stejně jako v Německu.

KAŽDÝ ROK 2X VĚTŠÍ TRH

Trh FVE se v ČR za poslední 3 roky každý rok zdvojnásobil. Trh roste díky snížení cen solárních panelů na desetiinu za posledních 10 let (z 2,0 USD/Wp na 0,20 USD/Wp) [2], vysoké dotaci až 170 000 Kč pro jednu elektrárnu na rodinném domě, pokrývající až 50 % investičních nákladů. Navíc nová schválená evropská politika (European Green Deal), která zajišťuje dotační podporu na mnoho let dopředu, tento jasný trend potvrzuje.

ŘEŠENÍ OD COLEMANU

FVE jsou dodávány jako komplexní řešení buď jako subdodávka pro realizační firmu, nebo jako dodávka přímo pro investora ve spolupráci s realizační firmou. Služba zahrnuje projekt, vyřízení dotace, dodávku všech komponent a montáž včetně elektro revize. Ve standardu Coleman nabízí 8 základních setů podle velikosti střechy a spotřeby energie. Samozřejmě součástí je posouzení návratnosti projektu.



COLEMAN FOTOVOLTAIKA

ENERGIE OD STŘECHAŘŮ

**VYBERTE SI
OPTIMÁLNÍ
VARIANTU**

START

AKUMULACE DO VODY

START+

AKUMULACE DO BATERIÍ

STANDARD

AKUMULACE DO VODY

STANDARD+

AKUMULACE DO BATERIÍ

MALÝ PŘÍZEMNÍ DŮM

MENŠÍ RODINNÝ DŮM S PODKROVÍM

Stávající roční spotřeba elektřiny	do 17 000 Kč	do 17 000 Kč	od 17 000 Kč do 23 000 Kč	od 17 000 Kč do 23 000 Kč
Roční výroba	1,81 MWh	2,08 MWh	2,89 MWh	2,89 MWh
Výkon	1,825 kWp	2,1 kWp	2,92 kWp	2,92 kWp
Panely	Polykrystalické 365 Wp 5 ks	Polykrystalické 420 Wp 5 ks	Polykrystalické 365 Wp 8 ks	Polykrystalické 365 Wp 8 ks
Baterie/Akumulace	zásobník TUV stávající Intelig. regulace Wattrouter	Baterie 3,55 kWh	zásobník TUV stávající Intelig. regulace Wattrouter	Baterie 4,8 kWh
Rychlost dodání	5 - 8 týdnů	5 - 8 týdnů	5 - 8 týdnů	5 - 8 týdnů
Řešení	jednofázové	jednofázové hybridní	jednofázové	jednofázové hybridní
Celková cena s DPH	120 000 Kč	193 000 Kč	139 000 Kč	219 000 Kč
Státní dotace	60 000 Kč	75 000 Kč	60 000 Kč	75 000 Kč
Cena s DPH po odečtení dotace	60 000 Kč	118 000 Kč	79 000 Kč	144 000 Kč



VÝHODY PRO INVESTORA

Investor dostane od realizační firmy spolupracující s Colemanem řešení střechy a FVE na klíč, a to s garancí kvalitního řešení všech detailů přímo od střechařů.

A navíc:

- Designovou řídicí jednotku speciálně vyvinutou pro Coleman FVE
- Aplikaci pro monitoring elektrárny přes mobil
- Certifikát úspory CO₂
- Garantované získání dotace

firma bude dříve nebo později nucena reagovat, proto:

- Pojdte do toho mezi prvními a získejte konkurenční výhodu
- Využijte poradenství a podporu Colemanu
- Zapojte se do montáže panelů, pro kterou své zákazníky Coleman rád zaškolí
- Získejte navíc provizi nebo marži z každé realizace

PROČ NEVÁHAT A FVE ZAČÍT NABÍZET IHNED?

Střecha je dnes vnímána nejen jako ochrana domu a součást jeho designu, ale také jako zdroj energie. Každá realizační

Zdroje:

[1] Aktuelle Fakten zur Photovoltaik in Deutschland (Dr. Harry Wirth, Fraunhofer ISE)

[2] The development of the PV market and prices of panels (WoodMacKanzie)

[3] Počty podaných žádostí v NZÚ od 2018 do 2020 s predikcí 2021 (CAFT - Cech Akumulace a Fotovoltaiky)



COMFORT

AKUMULACE DO VODY

COMFORT+

AKUMULACE DO BATERIÍ

PREMIUM

AKUMULACE DO VODY

PREMIUM+

AKUMULACE DO BATERIÍ

RODINNÝ DŮM SE 2 PATRY

VELKÝ RODINNÝ DŮM

od 23 000 Kč do 27 000 Kč	od 23 000 Kč do 27 000 Kč	od 27 000 Kč do 33 000 Kč	od 27 000 Kč do 33 000 Kč
3,62 MWh	3,62 MWh	4,34 MWh	4,16 MWh
3,65 kWp	3,65 kWp	4,38 kWp	4,2 kWp
Polykrystalické 365 Wp 10 ks	Polykrystalické 365 Wp 10 ks	Polykrystalické 365 Wp 12 ks	Polykrystalické 420 Wp 10 ks
zásobník TUV stávající Intelig. regulace Wattrouter	Baterie 4,8 kWh	zásobník TUV stávající Intelig. regulace Wattrouter	Baterie 7,1 kWh
5 - 8 týdnů	5 - 8 týdnů	5 - 8 týdnů	5 - 8 týdnů
jednofázové	jednofázové hybridní	třífázové	třífázové hybridní
159 000 Kč	234 000 Kč	189 000 Kč	314 000 Kč
60 000 Kč	105 000 Kč	60 000 Kč	155 000 Kč
99 000 Kč	129 000 Kč	129 000 Kč	159 000 Kč



VYBUDOVAL ÚSPĚŠNOU FIRMU, ALE ZŮSTAL LIDSKÝ

Lidé, kteří v 90. letech rozjžděli novodobý obor střech, byli vesměs srdcaři. Jinak to ani v těch pionýrských dobách, kdy všichni dělali všechno a snažili se z ničeho vybudovat něco, nešlo. K takovým lidem bezpochyby patří i pan Jaroslav Fabry. Svůj vstřícný přístup k oboru a hlavně k lidem si uchoval po dlouhých 30 let, co je neodmyslitelně spjat se společností DACHDECKER spol. s r.o.



Střechám jste se věnoval odjakživa?

Kdepak, popravdě jsem zpočátku neměl úplně jasnou představu, kam se chci v životě dostat nebo čím chci být. Tak jsem vystudoval elektroškolu a začal jako technik ve výpočetním středisku. To mluvíme o době, kdy jeden počítač vyžadoval k umístění celý sál a chodilo se k němu jen ve speciální bílé obuvi. Tehdy jsem si myslel, že počítače budou moje budoucnost. Jenže přišel rok 1989, podnik zanikl a já přešel na Okresní stavební podnik jako vedoucí výroby temperovacích desek. Pak ale začala privatizace a budoucnost v OSP byla poměrně nejistá. Proto jsem se rozhlížel jinde. V té době začaly na český trh expandovat německé firmy, jedna si v OSP pronajala halu a když vypsala výběrové řízení, přihlásil jsem se. Byl to DACHDECKER. Ucházet jsem se o místo prodejce, a místo jsem dostal.

Jak to tehdy fungovalo, když si zákazník přijel pro střechu?

Když to srovnám se současností, tak tenkrát byla výrazně klidnější doba. Zákazníci přijeli a počítali s tím, že se u nás zdrží. Jinak to nešlo. Evidence materiálu se vedla na skladových kartách, tzn. že všechno bylo ručně psané. Když někdo chtěl 10 tašek, tak se musela vyhledat příslušná karta a prodané kusy odečíst. Ručně se vypsala výdejka na zboží a s tou šel zákazník do skladu a převzal zboží. S dodacím listem pak šel na prodejnu, kde mu byla ručně vystavena prodejka. Tahle jsme to museli dělat i v době, kdy jsme si sami stavěli kanceláře, abychom nemuseli úřadovat v Unimo buňce jako doposud. Všechno jsme si tenkrát dělávali svépomocí, takže výdejky jsme vypisovali v mezičase, sedíc v teplákách na hromadě písku.

Takže jste v DACHDECKERU dělal všechno, co bylo potřeba?

Byl jsem takový Ferda Mravenec – práce všeho druhu. Ale rád na to vzpomínám, hlavně na začátky. Třeba svůj první týden v DACHDECKERU jsem strávil generálním úklidem haly před jejím otevřením. Pak jsme si pro změnu půjčili cirkulárku, dovezli prkna a dělali podlážky, abychom mohli navážet zboží. Bylo to opravdu pionýrské. Na druhou stranu za náma bylo něco vidět.

Takové podmínky asi taky upevňují vztahy, ne?

V kolektivu to tehdy fungovalo opravdu bezvadně. Byli jsme vyhlášení tým, že DACHDECKER má super lidi. Jednak jsme si rozuměli pracovně, ale pomáhali jsme si i v osobním životě. Taky jsme od počátku pořádali akce, třeba volejbalový turnaj pro dodavatele. V pátek byla oslavička a v sobotu se hrálo. Scházeli se tam všichni významnější dodavatelé a bylo to fajn.

Vraťme se ale k Vaší cestě na vrcholnou pozici v DACHDECKERU.

Časem jsem se stal vedoucím pobočky a nad sebou jsem měl

jednatele. Vystřídali se dva a oba spíš hleděli na své zájmy než na firmu. Co mě vadilo nejvíc, že svým způsobem potlačovali obchod. Podle toho taky výsledky firmy vypadaly. Pak mě jednou v pátek odpoledne zavolal německý jednatel a dal mi ultimátum. Buď přijmu pozici ředitele nebo se DACHDECKER zavírá. Bylo to právě kvůli špatným zkušenostem s předchozími jednatelem. Už jsem se mi do toho tenkrát nechtělo, na prodejně jsem byl spokojený. Ale když to bylo postaveno takhle, tak jsem na nabídku kývl.

Odcházel jste jako kolega a vrátil se jako šéf...

Když jsem přišel, tak všichni čekali sdělení, že se firma zavírá. Vysvětlil jsem jim, jak se věci mají, a vyzval je ke spolupráci. Slíbil jsem tenkrát, že pokud mi pomůžou, tak firmu posunu dál a určitě se situace zlepší. Nechali se přesvědčit, rozjeli jsme spoustu nových věcí a výsledky se dostavily. Z mnohamilionové ztráty jsme se během roku dostali do plusových čísel.

O kolika pobočkách se bavíme?

Jako ředitel jsem tehdy dostal 3 pobočky, které v té době existovaly. Kromě Sokolova to byl ještě Chomutov a Praha. Prahu si už asi málokdo pamatuje, mívali jsme prodejnu a sklad v Dolních Počernicích. Zrušili jsme ji ve chvíli úvah o holdingu s firmou Stav-Invest, protože pobočky byly nedaleko sebe. Kontrakt nakonec neproběhl, protože jsme zvládali zvyšovat prodeje sami, ale pobočka skončila. Pak trvalo dost dlouho, než přibyla další, protože nám nezbývaly investice. Museli jsme nejprve hradit dluhy po mých předchůdcích...

Vyprávění pana Fabryho končí na rozjezdu DACHDECKERU, ale k 30leté historii, kterou firma oslaví letos v září, se na stránkách REVUE určitě ještě vrátíme.

Jak se dnes ohlížíte za 30 lety, během nichž jste vybudoval velkou firmu?

Jeden člověk takovou práci sám nezvládne, je to taky zásluha ostatních. Družstvo může mít sebelepšího kapitána, ale když samo nehraje dobře, tak kapitán neudělá nic. Možná bylo tehdy mou předností, že jsem dokázal lidi strhnout. Viděli, že to nefláká, tak se přidali a firma šla dopředu. Plně to vystihuje heslo, které mě provází celým životem: Když je vůle, tak je i cesta. Druhým mým mottem při budování DACHDECKERU bylo, že jsem před sebou stále měl svůj cíl. Chtěl jsem jej dosáhnout a hledal jsem cesty bez ohledu na překážky. Asi takhle se mi to podařilo. Ale všechno má svůj konec, mně 16. července vzniká nárok na důchod a k tomuto datu bych chtěl skončit pracovní poměr v DACHDECKERU. Vedou mě k tomu dva důvody. Myslím si, že firma potřebuje nový svěží vítr, nové myšlenky a nápady. Taky je asi na odchod vhodná doba. Firma je na vrcholu ekonomiky a personálně je relativně stabilní, takže vše nasvědčuje tomu, že ji předám v dobré kondici. Ohlížím-li se tedy za 30 lety práce v DACHDECKERU, můžu mít čisté svědomí.



Flexibilní a nadčasová krytina

Falcované neboli drážkové krytiny patří neodmyslitelně ke stavebnictví již desítky let. Najdeme je na historických i novodobých budovách. S úspěchem je používáme v horských oblastech, stejně dobře se díky své flexibilitě a skvělému designu uplatňují v moderní architektuře.

Lindab Seamline PROFIFALC a EKOFALC nejširší sortiment moderních materiálů na falcování.

- vysoce kvalitní **švédský ocelový plech tloušťky 0,6 mm** s extra měkkým jádrem, vrstvou pozinkování 350 g/m² v několika povrchových úpravách,
- standardní **ocelový plech tloušťky 0,5 mm** s tvrdým jádrem, vrstvou zinku 275 g/m² v několika povrchových úpravách,
- **norský hliníkový plech 0,8 mm ALU DURAFROST**,
- **norský hliníkový plech 0,7 mm ALU 560 MAT** s povrchovou úpravou Hydrocoat Polyuretan Mat.

VAŠE PRÁCE JE NA STŘEŠE NEZDRŽUJTE SE S PŘÍPRAVOU

O dobré řemeslníky je už dlouho bída a ze všech profesí pro střechy jsou na tom nejhůř klempíři. Prostě nejsou... Jak bychom jim pomohli, aby se z návalu práce nezbláznili? Takhle nějak vypadala první myšlenka v PRVNÍ CHODSKÉ, která se přetavila v zakázkovou výrobu klempířských prvků.

Odstartovat nápad pomohlo připravené zázemí, klempířské dílny byly na každé pobočce. Nejprve jsme nápad zkusmo realizovali v několika pilotních skladech, po potvrzení zájmu už zakázková výroba funguje všude. Přečtěte si zkušenosti z poboček, kde se novinka rozjížděla. Za Nymburk hovoří pan Kalinin, za Zdice vedoucí pobočky Jiří Klekner a za Kostelec nad Labem vedoucí Jiří Pulec.



Jaké byly začátky klempířské dílny na vaší pobočce?

Nymburk: Od začátku dílna sloužila pouze pro naši výrobu, zákazníky jsme do ní pouštěli jen když bylo volno. To bylo málokdy. Proto jsme v roce 2012 zřídili další dílnu pro zákazníky.

Zdice: Jako svépomocná dílna sloužila do roku 2010. Od té doby funguje jako kombinace svépomocné dílny pro firmy a dílny pro vlastní výrobu.

Kostelec: Původně to byla svépomocná dílna a byla využívána vcelku dost. Se změnou na vlastní výrobu jsme začínali v polovině loňského roku.

Co bylo impulsem pro vlastní klempířskou výrobu?

Nymburk: Od počátku byla dílna pořízena proto, abychom mohli vyrábět a výrobky prodávat. Řídíme se heslem „Pokrývač má montovat na střechu a nezdržovat se dílenskou přípravou“.

Zdice: Byl to přirozený vývoj, založený na poptávce po klempířských výrobcích. Nejprve jsme ohýbali výrobky jen pro koncové zákazníky, a pak se k tomu přidaly zakázky pro stavební a specializované klempířské firmy.

Kostelec: Chtěli jsme pomoci pokrývačům, aby se mohli více věnovat své práci přímo na střechách. Ušetřit jim čas pro případné navýšení kapacity - každá střecha navíc je dobrá.

Kdo ve vaší dílně vyrábí, když klempířů je málo?

Nymburk: Pracuji v ní hlavně sám, příležitostně mi pomáhají ostatní skladníci a kolegové.

Zdice: Asi 3 roky u nás pracuje důchodce. Je to mistr klempíř, který řemeslo dělal většinu svého života a je v tom moc dobrý. Až půjde do skutečného důchodu, tak ho budeme složitě nahrazovat.

Kostelec: Pracují zde především naši skladníci. Máme štěstí na stabilní tým dvou skladníků, kteří už vědí, jak a s čím pracovat.

Jsou klempířské zakázky něčím limitovány?

Nymburk: Omezení jsme možnostmi dílny. Kvůli tomu nejde vyrobit úplně všechno, co si někdy zákazníci přejí.

Zdice: Zakázky jsou limitovány výrobními parametry ohýbaček. Snažíme se především uspokojovat běžné požadavky na okapnice, štítové lemování, atiky, atd. Prostě jednoduché ohyby ve větších objemech, na které je spěch. Atypické výrobky časově upozadujeme nebo rovnou zákazníky odkazujeme na specializované klempířské firmy.

Kostelec: Limitem je délka výrobků - max. 4 bm, a také tloušťka materiálu - jsme schopni ohýbat z max. tloušťky plechu 0,8 mm. Pak už nás limituje asi jen kapacita.

Z jakých materiálů vyrábíte?

Nymburk: Lakovaný pozink, pozink, TiZn, Cu, Al, Al lak, nerez.

Zdice: Skladem máme veškeré běžné svítky od pozinku, přes titanizinek nebo měď, až po 8 barev lakovaného pozinku. Ten je relativně levný a bezúdržbový, takže se prodává nejvíce.

Kostelec: Nejčastěji se jedná o klasický pozink, lakovaný pozink tl. 0,55 mm, dále potom titanizinek, lakovaný hliník, měď 0,55 mm ve svítcích i tabulích. Zájem je i o fóliové plechy (tzv. viplanyl).

Jak dlouho si zákazníci počkají?

Nymburk: Záleží na počtu zakázek, které máme ve frontě. Některé zakázky jsme schopni připravit do týdne, některé dokážeme i do druhého dne.

Zdice: Vždy záleží na domluvě, většinou zvládneme 80 % vyrobit do druhého dne. Atypické zakázky necháváme až na dobu, kdy je běžná výroba hotová. To je otázka asi 14 dní.

Kostelec: Hodně záleží na počtu zakázek a samozřejmě na počtu prvků, ohybů, druhů materiálů apod. Jiný termín je na 2 ks běžných okapnic, které ohneme i na počkání, a jiný na 30 různých plechů. Vždy se ale snažíme zákazníkům vyjít vstříc.

Jaký jste na klempířskou výrobu zaznamenali ohlas?

Nymburk: Od začátku je pozitivní, zakázky přibývají a jsme vytížení na 100 %. Ročně uděláme 25 tisíc bm tvarových lišt a několik set atypických klempířských prvků.

Zdice: Tuhle službu nabízíme více než 10 let a náš klempíř se v sezóně prakticky nezastaví.

Kostelec: Ohlas je vesměs pozitivní, výroba se jen hrne, a tak se občas stane, že jsme termínově „přehlceni“.

Co dodat na závěr? Zakázková klempířská výroba v PRVNÍ CHODSKÉ to jsou výrobky na míru, dodané ve velmi krátkém čase a navíc za rozumnou cenu.



VELUX®

Víc funkcí Víc pohodlí Víc užitku

Zvedáme laťku pro střešní okna kategorie **Standard Plus**. Jejich nové vlastnosti udělají váš domov tím nejpříjemnějším místem, ze kterého nebudete chtít odcházet.

Zapomeňte na svět venku a užijte si opravdovou domácí pohodu. Poznejte hřejivý luxus nového trojskla s lepší tepelnou izolací. Má i zvýšenou tlumicí schopnost, takže k vám zvenčí dolehne méně hluku a vychutnáte si klidné večery. Za deště budou kapky dopadat tišeji, aby už nikoho nebudily. Čtvrtou úžasnou novinkou je samočistící vrstva vnějšího skla, která zabraňuje usazování nečistot a ještě dlouho po umytí se vám postará o dokonalý výhled z okna.

Kyvné střešní okno GLL 1064 /GLU 0064

Součinitel prostupu tepla celým oknem	U_w 1,0
Propustnost sluneční energie	g 0,46
Útlum hluku	35 dB
Typ zasklení	trojsklo



Lepší tepelná izolace
Udrží chladný vzduch venku a zajistí příjemné vnitřní klima.



Zvuková izolace
Výrazně sníží hluk doléhající zvenčí pro větší klid a pohodu.



Útlum hluku z deště
Dešťové kapky dopadají tišeji pro nerušený spánek



Samočistící vrstva

S povlakem pro odpuzování nečistot strávíte méně času mytím okna a více času užíváním krásného výhledu.

KDY MLADÍ UVĚŘÍ, ŽE ŘEMESLO MÁ ZLATÉ DNO?

Dělat střechy je náročné, a proto se do toho mladí moc nehrnou. Inspirací pro ně by mohl být pan Stanislav Čechil, který se ke stavební klempířině dostal jen náhodou. Přesto střechám zůstal věrný celý život a neopouští je ani dnes v důchodovém věku. Střechy si zkrátka zamiloval.

Střechy děláte už opravdu dlouho, co vás u nich drží?

Hlavní je, že každá střecha je jiná. To je na tom to hezký, že si musíte některé detaily vymyslet, protože jednoznačné řešení na všechny případy neexistuje. To je právě řemeslo. Plochu střechy položí každý, ale když přijde úžlabí, nároží, vikýř, tak ten, kdo není opravdový řemeslník, končí.

Jak to vlastně tenkrát bylo s Vaším vyučením?

Můj táta byl auto-klempíř, často jsem mu pomáhal a chtěl jsem jím být taky. Jenže mě do učení nevzali, protože jsem měl na vysvědčení tři trojky! Tenkrát v sedmdesátých letech to tak opravdu chodilo. Tak jsem šel na stavebního klempíře. A nelituji toho, je to krásná práce na vzduchu. Trochu hůř se to promítlo do mé tělesné schránky, která je po letech strávených na střechách a lezení po žebřících a latích opotřebovaná. Rád bych si odpočinul, jenže za sebe marně sháním klempíře jako náhradu.



Máte jako člen představenstva Cechu KPT ČT informace, jak vypadá aktuální situace na učilištích?

Mladí se učit nechtějí. Navíc jsou v kovidové době učiliště zavřená, takže těch pár zbylých zájemců se nemá kde učit. Distanční výuka taky nepomůže, ze všeho nejvíc je totiž potřeba praxe. Když to vezmu podle jednotlivých profesí, tak trochu líp jsou na tom tesaři, středně pokrývači a nejhůře právě klempíři. Jako příklad konkrétních čísel mohu uvést učiliště na Jarově, kde jsou momentálně 2 pokrývači a 8 klempířů. Jenže jich pár vypadne u zkoušek, několik půjde raději na kamión kvůli lepšímu výděлку a pro střechy nezbude skoro nikdo.

Jak si myslíte že se bude situace dál vyvíjet?

Zlepšovat se to určitě nebude. Podle mého chybí finanční motivace. Když jsem se učil já, tak jsme už v prvním ročníku dostávali jakousi výplatu. O dalších ročnících ani nemluví, protože to už jsme si skoro normálně vydělávali. Dalším problémem jsou mistři na učilišti. Nikdo tu práci nechce dělat kvůli špatnému ohodnocení. Takže na učilištích jsou vybavené dílny, kluci tam mají slušné zázemí, ale nemá je kdo učit. Řešením by mohli být někteří letití a zkušení řemeslníci v důchodu, jenže ti zase nemají zapotřebí si v tomhle věku dělat pedagogické minimum. Je to začarovaný kruh.

Jsou řešením stavebnice? Stavební materiály, které stačí jednoduše smontovat bez znalosti řemesla?

Částečně to tak už dnes funguje. Nikdo z nás řemeslníků si prakticky nevyrobíme přípravu, vyjma pár plechů, které je potřeba doohnout přímo na míru na stavbě. Já například hodně pokládám Prefu, která má veškerý sortiment hotový. Ale přesto s ní nemůže bezhlavě pracovat každý. Stavba má prostě tolik nuancí, že udělat univerzální skládačku, která bude jednoznačně pasovat na všechny situace, nelze. I nad dokonalou skládačkou se na střeše musí přemýšlet.

Zmínil jste, že přípravu nevyrobíte a Vaše práce je na střeše, ne v dílně. To ale vyžaduje spolehlivého dodavatele...

Toho naštěstí mám, už 20 let spolupracuju se Stav-Investem. Začalo to v dobách, když jsem býval v Uhříněvsi a měl jsem k nim blízko. Změna přišla po mém přesídlení do Milovic, kdy to do Stav-Investu najednou bylo daleko. Nějaký čas jsem proto nakupoval materiály v Brandýse, a byl jsem spokojený. Když ale majitel firmu prodal řetězci, jehož prodejní styl mi neseďí, rád jsem se do Stav-Investu vrátil.



Mistrovské dílo Cechu KPT ČR 2019

...i když to máte trochu z ruky?

Určitě, nejen, že to tam znám, ale taky vím, že mi vždycky vyjdou vstříc. Oceňuju jejich přístup k zákazníkům a sedla mi celá parta lidí ze Stav-Investu. Nejvíc ti, se kterými jednám nejčastěji, Ondra Javorský a Aleš Fabián. Je to spolupráce na pohodu, kdy se nemusím stále dotazovat, jestli zboží už přišlo. Víím, že se starají a ozvou se mi sami.

Seženete u Stav-Investu vždycky všechno?

Stav-Invest má opravdu bohatý sortiment, který zahrnuje všechno, co je pro střechy potřeba. Například jejich nabídka německých tašek je unikátní. V poslední době se mi nestalo, že by něco neměli. Navíc mi vždy pomohou s řešením problému, to když si v průběhu realizace zákazník vyvzpomene něco dalšího a já rychle sháním materiál. Klidně zboží stáhnou z jiné pobočky a jsou ochotní mi ho i na stavbu přivést. Stav-Invest je zkrátka můj přítel na telefonu.

DELTA-MAXX POLAR

SPOJUJE MINULOST S BUDOUCNOSTÍ

Nadkroevní zateplení je v dnešní době velmi rozšířené. Má však své výhody i nevýhody. Mezi nevýhody mnohdy patří podcenění složitého tvaru střechy, či mnoho prostupů v podobě vikýřů a střešních oken. To vyžaduje značný prořez izolačních desek, čímž vznikají styčné spáry bez pera a drážky.

Dopěňují se jednosložkovými pěnamí, což může negativně ovlivnit celkové tepelné technické pojetí. Zvláště, jsou-li styčné spáry provedeny nepřesně. Vypěněná místa mají odlišný tepelný odpor než samotná deska. Čím více je takových spár a čím nepřesněji jsou provedené, tím je odchylka větší.

K celkovému neúspěchu často přispívá i nezkušenost zhotovitele. Projevuje se především při vzduchotěsném zpracování parozábrany, která je i pro tyto systémy nezbytně nutná. Chybuje se především v detailu napojení parozábrany na přilehlé stavební konstrukce (štitové zdi, věnce, nadezdívky, stěny).

U střechy tvarově jednoduché s minimem prostupů je použití nadkroevního zateplení víceméně ideální. S velkoformátovými deskami nabízí rychlý postup pokládky a minimální nutnost rozměrových úprav.

Realizace rozměrné, avšak tvarově jednoduché střechy probíhala v obci Borovany. Jednalo se o historickou budovu a použito bylo nadkroevní zateplení deskami PIR. Vzduchotěsná vrstva byla provedena z parozábrany DELTA-REFLEX, položené standardně z horní strany na pohledové bednění. Kontralatě 80 x 60 mm zajistily jednak spolehlivé větrání krytiny při délce krokví asi 10 m a zároveň byly bezpečnější pro systémové kotvící vruty, procházejí jimi do konstrukce krovu. PIR desky se kladly na vazbu a vodorovně i svislé přesahy pojistné hydroizolace (nakaširované na deskách) se rychle a jednoduše prolepovaly pomocí integrovaného lepení. Desky se upravovaly až v hřebeni, v místě jediného vikýře.

Na deskách nakaširovaná pojistná hydroizolace se naprosto vymyká běžným standardům. Jedná se o fólii z polyesteru a polyuretanu, která vychází z 36leté tradice výroby, navíc s protiskluzovou úpravou. Je mechanicky velmi odolná vůči smykovému namáhání a mezi další přednosti patří skvělá stabilita vůči UV záření a tepelná odolnost.



Řešení pro šikmé střechy

Mistři pokládají Tondach



Mějte Tondach vždy po ruce!

MOBILNÍ TECHNICKÁ PŘÍRUČKA TONDACH

- Všechny technické informace k práci s výrobky Tondach na jednom místě.
- Jednoduché montážní návody, technické nákresy, schémata pokládky a veškeré další informace nezbytné pro práci s výrobky Tondach.
- **Školicí a montážní videa** NOVINKA
- Jednoduché kalkulačky pro určení typu fólie a určení třídy těsnosti DHV v systému Tondach anebo výpočtu množství větracích tašek.



Stahujte na:





KDO UMÍ, JE PAMÁTKÁŘI ŽÁDANÝ

Městské divadlo v Karlových Varech pochází z roku 1886. Několikrát bylo rekonstruováno, naposledy v roce 1999, kdy opravy zahrnovaly i střešní plášť. Přes relativně krátký čas, který od posledního zásahu uplynul, vykazovala střecha závady. Zejména docházelo k loupání a opadávání břidličné krytiny, výluhy z krytiny zase degradovaly plechové části střechy. Město se proto rozhodlo pro novou rekonstrukci střešní krytiny a práce rozšířilo o nátěr fasády. Protože se jedná o Národní kulturní památku, byly požadavky na zhotovitele velice náročné – firma KŘÍŽ-STŘECHY s.r.o. je ale splnila hravě. Vypráví o tom majitel, pan Jan Kříž junior.

Jaké byly požadavky památkářů u výběrového řízení?

Práce na Národní kulturní památce může provádět jen ten, kdo se může v posledních pěti letech prokázat realizací stejného stupně památkové ochrany, stejného rozsahu a špičkové kvality. To jsme splňovali. Generálním dodavatelem celé zakázky byl Bau-Stav, naše firma dělala kompletní rekonstrukci střešního pláště. To znamená

dílčí tesařské práce, části bednění a krovu, a pak samozřejmě hydroizolace, ošetření krovu fungicidem, následně kompletní pokrývačské a klempířské práce.

V jakém stavu střecha byla, když jste začínali?

Nebylo to dobré, ale pravděpodobně to souviselo s dobou, ve které předchozí oprava probíhala. Byla překotná a z hle-

diska materiálů zdaleka ne tak stabilní jako dnes. Tomu odpovídala i kvalita břidlice. Po dvaceti letech byla zdegradovaná, odloupávala se, a tím pádem ztenčovala, praskala a vypadávala. Ideálně nebyl zvolen ani způsob montáže, který umocnil vypadávání kamenů.

Tyhle zkušenosti asi ovlivnily současný výběr krytiny...

Požadavek na výběr krytiny byl velice přísný, takže byla vybrána přírodní břidlice v tloušťce větší, než se normálně používá. To byl hlavní požadavek. Prošla taky státní zkušebnou, kde vzorky dlouho zkoumali, zda vyhoví všem požadavkům památkářů. Stejně byly prověřovány i spojovací materiál a plech, speciálně byla vybírána i forma krytí. Takže v podstatě vše bylo kontrolované a hlídané památkáři.



Co považujete u této střechy za důležitý moment?

Z odborného hlediska to, že střecha je nyní podstatně kvalitnější. Krokem dopředu bylo zamyšlení se nad způsobem odvodnění, mám na mysli okapové žlaby, které jsou zde dost složité. Zaatikové římsové žlaby jsme kompletně přebudovali a nově izolovali několika způsoby. Původní žlaby totiž nebyly provedené kvalitně a nebyly oddílatované, takže praskaly. Na to jsme si dávali velký pozor. Když už střešní krytina vodu někam odvede, tak potom voda musí odtéct tam, kam má. I proto, že zde jsou takové speciality, jako svody svedené vnitřkem půdy přes půl stavby na druhou stranu. Když se u takového řešení něco poruší, tak voda teče do stavby.

...a ostatní práce?

Pokládka přírodní břidlice správným způsobem je dnes umělecké dílo, které málokdo umí. Pro nás to není problém. Taky bych vyzdvihnul klempířské prvky. Původní ozdobné prvky většinou nebyly zvětralé ani zkorodované, takže je stačilo jenom opravit. Opatrně jsme je sejmuli, udělali novou podpůrnou zámečnickou konstrukci a repasované prvky osadili nazpět. Asi desetinu prvků jsme pak museli vyrobít úplně znova nově podle původních předloh. Do této kategorie patří i sněhové zachytávače. Původní jsme repasovali a navíc jsme nově osazovali sněhový zachytávač nad okap, a to ve výtvarném motivu hřebenového zábradlí. Měl by zabránit deformaci subtilních ozdobných prvků na střeše. Použitý materiál pro klempířské prvky je titanizek, a co z něj tady předvedli dávní řemeslníci, je opravdu umělecké dílo. Vlastně celá tahle střecha je parádní a my jsme v podstatě jen opravili dílo starých mistrů. Dříve měla lidská práce svoji hodnotu, kdežto dneska



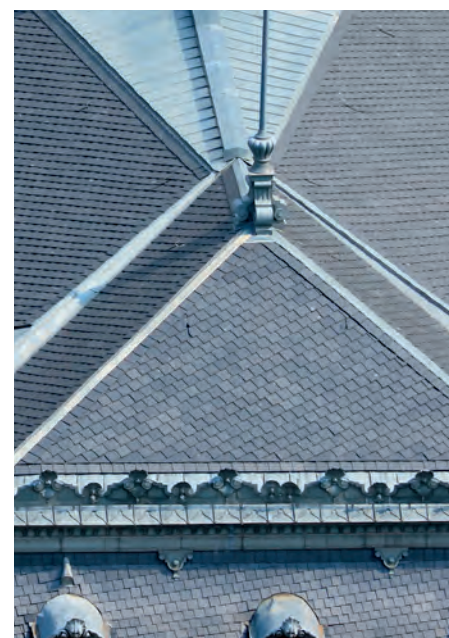
sice máme špičkové materiály, ale někdy jsou na střeše s prominutím jen naplácané, protože všechno spěchá.

Zmínil jste současný spěch, jak jste to u této zakázky měli vy?

Musel jsem hodně boxovat, abych si potřebný čas vybojoval. S financemi tako-

vý problém nebyl jako s časem. Přece jen to byla prestižní zakázka sledovaná představiteli samosprávy, kteří ji chtěli mít hotovou už ‚včera‘. Ve finále jsme se ale dohodli a dopadlo to ke spokojenosti všech.

Děkujeme za rozhovor.



NEDOSTATEK ŘEMESLNÍKŮ VS. PŘEBYTEK PRÁVNÍKŮ

Na soudy se obecně žehrá, procesy se táhnou léta. Žalob přibývá, reklama nabádá k pojištění právních služeb a bulvár se vyžívá v popisu podivných soudních pří. Lidem přijde jednodušší hrozit žalobou, než se rozumně dohodnout. A bude asi hůř. Už před devíti lety se odehrál v Rakousku poučný příběh. Maličkost vyvolala nesmyslný, ale bohužel skutečný průšvih.

ZJIŠTĚNÁ FAKTA

Novostavba, střecha s nízkým sklonem a vložený zaatikový žlab. Po pár měsících se objevuje v jedné z místností vlhká skvrna. Majitel objektu se obrátí na zkušeného technika, klempířského a pokrývačského mistra s prosbou o konzultaci. Něco podobného, jako by se u nás obrátil na Inspektora řemesel Cechu KPT ČR, spolek. Technik se dostaví, prohlédne střechu i podkroví a zjistí následující skutečnosti:

- Řemeslně není práce nikde odfláknutá, velmi slušný standard



- Voda ze žlabu správně odtéká, nikde nevytváří louže



- Vlhká místa v objektu jsou způsobena kondenzační vlhkostí. Vlhkost není nijak rozsáhlá a fleky nejsou ohraničeny špinou – potvrzení toho, že se nejedná o zatékání otvorem ve střeše.



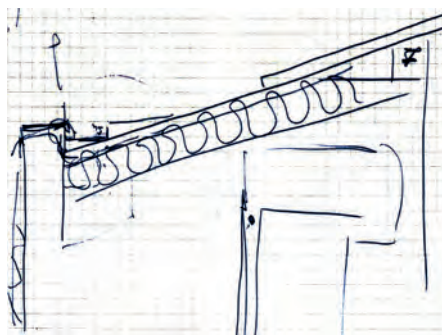
Při hledání příčin technik zjistí, že plech je v oblasti atiky položen na OSB desku bez pojistné hydroizolace, chybí

nasávací otvor větrání střechy pod vloženým žlabem.



NÁVRH, JAK DÁL POSTUPOVAT

Po shrnutí faktů navrhne pozvaný technik řešení. Střešní plášť v oblasti atiky rozebrat, vytvořit větrací mezeru a položit hydroizolační vrstvu se zajištěním odvodu kondenzátu. Návrh názorně předvede na jednoduchém nákresu.



Sdělí také svůj názor, že na vzniklé situaci mají podíl všichni zúčastnění. Projektant nezpracoval v dokumentaci přesný detail, tesař nevytvořil nasávací otvor pro odvětrání, klempíř bez zkoumání funkčnosti střešního pláště položil plech. I majitel má svůj díl viny. Práci nezadal jako generální dodávku jednomu z řemeslníků, ale projekt, tesařské i klempířské práce si sám přebíral a předával

k dalšímu pokračování stavby. Stavbu tak „de facto“ řídil.

Tady je třeba připomenout odlišnost rakouských zvyklostí od našich. Řemesla jsou přísně oddělena. Každý smí dělat jen to, na co má složené mistrovské zkoušky. To znamená, že na střeše většinou nepracuje jedna firma, ale minimálně dvě, někdy i více (zedníci atd.). Práce si nepředávají mezi sebou, ale prostřednictvím vedení stavby.

Technik odhadl výši nákladů opravy na zhruba 3 tis. EUR (cca 80 tis. Kč) a vzhledem k výše popsaným skutečnostem navrhl, že by se o náklady měli rovným dílem podělit všichni zúčastnění.

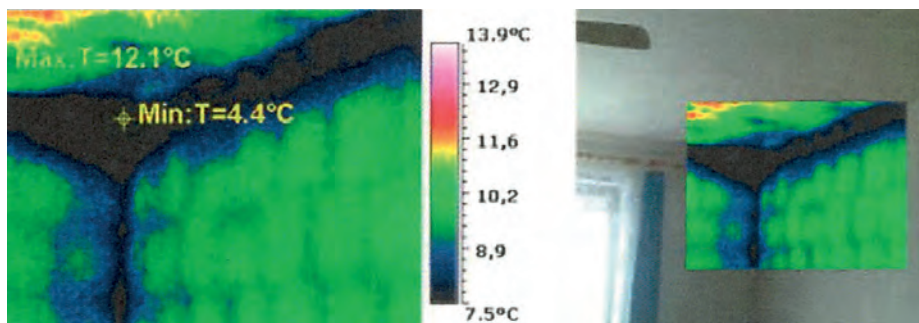
JAKÁ BYLA SKUTEČNOST

K dohodě nedošlo. Majitel s opravou souhlasil, ale nechtěl se podílet na úhradě části nákladů. Ostatní jeho díl převzít nechtěli. Byli přesvědčeni, že oni odvedli svou řemeslnou práci bez chyb a vinen je investor, který práce od počátku stavby koordinoval. Majitel proto případ předal k soudu, podpořen navíc vědomím, že je pojištěn pro případ právní ochrany.

Tušíte, co bylo dál... Nastoupil první soudní znalec. S jeho závěry někteří – ti posudkem postižení – nesouhlasili, a tak nastoupil další, další a další znalec. A začaly se objevovat různé „vědecké“ objevy, všem lidem od fochu dávno známé, jako např. že v rohu místnosti by mohl být tepelný most – důkaz záběr z termokamery (viz obr. na protější straně).

Nebo, že by možná mohlo zatékat u střešního okna či kolem průchodu odvětrání kanalizace, přestože klempířská práce byla opravdu kvalitní a na omítkě v místnosti se i po delším čase, vyvolaném soudním procesem, žádná špína neobjevovala.

Nebudu vás dál napínat, soudních posudků bylo nakonec vypracováno sedm! Po konečném verdiktu soudu, tesař s klempířem opravu provedli. V podstatě podle původního náčrtku, navíc tam bylo uděláno pár maličkovostí (utěsnění některých napojení, předělání průchodu kanalizace apod.).

**CO Z TOHO PLYNE?**

No, a konec tohoto příběhu. Oprava, vyvolaná různými doporučeními znaleckých posudků, se trochu prodražila. K samotné opravě však podstatně přiby-

ly náklady soudního řízení. To bylo dlouhé a s výdaji na soudní znalce i advokáty zvedlo skutečné náklady na konečnou částku 70 000 EUR (skoro 2 miliony Kč). Soud jako viníka určil klempíře s odůvod-

něním, že dělal poslední práce a měl jako zkušený řemeslník poznat, že střecha nemusí správně fungovat. Klempíř byl tudíž povinen zaplatit nejen opravu, ale i veškeré soudní výlohy. Hrozila mu insolvence, exekuce, konec podnikání.

Naštěstí ne všechny příběhy končí špatně. Na klempíře se usmálo štěstí. Teď sař a projektant část nákladů vzali na sebe, klempíř krizi ustál. Podniká dál, ale dává si veliký pozor, na ty, kdo si pojišťují právní služby a raději se soudí, než dohodnou.

Jakub Nepraš
člen představenstva
Cechu KPT ČR, spolek

λ
 = 0,031
 W/m.K
 = Nejúčinnější
 rolovaná minerální
 izolace

- Vynikající tepelně izolační vlastnosti
- Účinná akustická izolace
- Jednoduchá manipulace
- Dlouhá životnost
- Šetří energii a peníze
- Šetrná k životnímu prostředí

www.ursa.cz
E-mail: ursa.cz@ursa.com
facebook.com/ursaczsk/

JSI POKRÝVAČ?

ZÍSKEJ
PENÍZE
NAVÍC

**PŘEDELĚJ STŘECHU
DO CAMBRIDGE XPRESS
NEBO CAMBRIDGE XTREME 9,5°
A VYDĚLEJ PENÍZE NAVÍC**

Akce platí pro rekonstrukce starých
šindelových, eternitových a plechových střech.
Detaily se dozvíte u svých prodejců nebo na www.iko.cz

Např. 6000 Kč pro pokrývače navíc od IKO
za předělání 200 m² staré šindelové střechy
do IKO Cambridge včetně IKO příslušenství.

IKO
The Shingles Expert



1) Zelená střecha na náměstí Praça de Lisboa v portugalském Portu (foto GreenVille)

K ČEMU JSOU VLASTNĚ ZELENE STŘECHY DOBRÉ?

Zelené střechy a fasády jsou jedním ze stavebních trendů posledních let. Poznatky z výzkumu pomáhají objasnit, jaké přínosy zeleň na budově má pro samotnou budovu, pro její širší okolí i pro člověka samotného. Zeleň na budovách je tak možné vnímat nejen jako estetický, ale především jako funkční prvek ve stavebnictví.

1. Výhody pro budovu:

- Zvýšení tepelného a akustického komfortu v budově
- Zadržení srážkové vody v místě dopadu
- Ochrana hydroizolace a prodloužení její životnosti
- Snížení nákladů na vytápění a chlazení
- Zvýšení účinnosti FV panelů na zelené střeše
- Plocha pro rekreaci a odpočinek
- Pozitivní vliv zeleně na psychické a fyzické zdraví člověka

2. Výhody pro okolí:

- Zlepšení mikroklimatu v okolí – zvýšení vlhkosti, snížení prašnosti, snížení tepelných ostrovů
- Zachování vodního cyklu v urbanizované krajině a snížení efektu městských tepelných ostrovů
- Snížení náporu na kanalizační síť při přívalových deštích
- Podpora biodiverzity v životním prostředí
- Stavební prvek zelené infrastruktury

VÝHODY ZELENÝCH STŘECH PRO BUDOVU

Zatímco vnější klimatické podmínky se mění, u vnitřního prostředí budov je zájem, aby bylo víceméně homogenní, což na budovu klade vysoké nároky po stránce energetické účinnosti. Zeleň na budovách byla v našich podmínkách až do nedávné doby považována za spíše dekorativní součást budovy, ne za její funkční složku. Poslední dobou nicméně stoupá poptávka po informacích o tepelně-technických vlastnostech zeleně a jejím chování na budovách.

Z hlediska zateplení obálky budovy lze zjednodušeně říct, že zelené střechy a fasády mírně snižují tepelné ztráty v zimě a výrazněji chrání budovu před přehříváním v létě. Svému majiteli tak šetří náklady na vytápění i chlazení budovy a některé interiéry dokonce není třeba chladit vůbec, např. prostory nákupního

centra Praça de Lisboa v Portu na obr. 1. Zelené střechy a fasády však prozatím nemohou být považovány za tepelnou izolaci, protože hodnoty prostupu tepla jsou u nich výrazně proměnlivé a závislé na materiálech, mocnosti a vlhkosti vegetačního souvrství. S vrstvou extenzivního střešního substrátu tloušťky 100 mm dosáhne zelená střecha o 0,14 až 0,40 m²K/W vyšší tepelný odpor, což z tepelně izolačního hlediska odpovídá přibližně 6 až 14 mm minerální izolace. Rozpětí je dáno nasycením substrátu vodou – v suchém stavu substrát izoluje výrazně lépe než plně nasycený substrát, který má velmi nízké tepelné izolační vlastnosti.

Nezelená střecha přemění drtivou většinu slunečního záření na teplo, které vyzařuje do budovy i do okolí, zatímco zelená střecha většinu energie slunečního záření spotřebuje při odpařování vody ze souvrství. Tím pomáhá chladit budovu i své okolí (obr. 2).

Kromě tepelněizolačních vlastností má zelená střecha či fasáda funkci i jako akustická izolace. Akustický komfort je ve výstavbě stále ještě velmi podceňovaným faktorem, přitom má podvědomý vliv na lidskou fyziologii i psychologii. Klidné prostředí umožňuje lepší soustředění a regeneraci sil, hlučné prostředí naopak vede ke zvýšení stresu. Efekt tlumení hluku je tím větší, čím větší je vrstva substrátu a čím členitější je povrch vegetace – větší listová plocha pohltí a odrazí větší množství hluku než drobnolisté rostliny.

Mimo hluku vznikajícího v úrovni ulice je velkým problémem hluk způsobený shora leteckým provozem. V částech měst, ležících v přistávacích koridorech letadel, nízkofrekvenční zvuk leteckých motorů snadno proniká stavební konstrukcí, a to zvláště u budov s tenkými stropy a stěnami. Klasická střecha sníží hluk letadla o 33 dB oproti okolí. Zelená střecha sníží hluk o 41 dB v suchém stavu a o 51 dB ve vlhkém stavu. Tyto hodnoty jsou srovnatelné s hodnotou 43 dB, která představuje tlumení hluku betonovou zdí tlustou 100 mm.

ZELENÉ STŘECHY SE VYPLATÍ I EKONOMICKY

Z pohledu majitele domu je nejvíce vnímaným přínosem zelené střechy snížení namáhání materiálů střešního pláště, a tím prodloužení jejich životnosti. Životnost zelených střech se nejčastěji udává mezi 40 až 50 lety, což je přibližně dvojnásobek životnosti střechy pokryté kačírkiem a až trojnásobek životnosti nezakryté střechy s krytinou z asfaltových pásů nebo jiné srovnatelné hydroizolace. Na grafu (obr. 3) je vidět srovnání životních cyklů extenzivní zelené střechy a kačírkové střechy při výměře 1 000 m², odpovídající střeše bytového domu nebo menší haly, po dobu 50 let. Z grafu lze vyčíst, že pořizovací náklady na zelenou střechu jsou sice o něco vyšší, v dlouhodobém časovém horizontu se ale náklady srovnají. Dojde k tomu zhruba po 30 letech, kdy bude potřeba rekonstruovat střechu s kačírkiem.

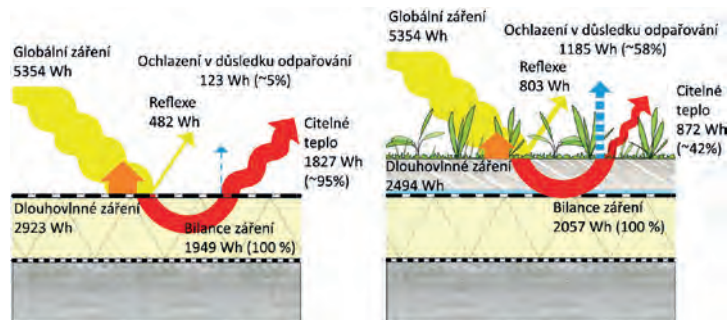
Další výhodou zelených střech je jejich schopnost zadržovat srážkovou vodu v místě dopadu. Česká legislativa stavebníkoví ukládá povinnost se srážkovou vodou na svém pozemku hospodařit a jedním ze způsobů, jak se s touto povinností vypořádat, je vegetační střecha. S rostoucí mocností souvrství roste i podíl zadržené srážkové vody. V podmínkách České republiky odteče z extenzivní zelené střechy o mocnosti souvrství 10 cm přibližně 50 % srážkové vody ročně. Velkým přínosem z hlediska hospodaření s vodou je také schopnost zadržet značnou část vody z přivalových dešťů, čímž dochází ke zpoždění odtoku, zmírnění náporu na kanalizační síť, a nedochází tak k zaplavování kanalizačních odlehčovací komor a mísení odpadní vody se srážkovou ve vodních tocích.

POZITIVNÍ VLIV OZELENĚNÝCH BUDOV NA OKOLÍ

Budovy se navrhují tak, aby dosáhly energetické účinnosti a tepelného komfortu z pohledu stavby i lidí v ní přebývajících. Při navrhování se ale prakticky nebere v potaz mikroklimatický efekt, který má budova na své okolí, jako například nárůst potřeby energie na chlazení u sousedících budov. To v kombinaci se zpevněnými plochami v okolí budov vede k tomu, že prostory okolo budov jsou v horkých dnech pro pobyt nepříjemné a člověk má tím větší tendenci se uzavírat do vnitřních prostor nebo ze zástavby odcházet do zeleně.

Ve vegetačním souvrství zadržaná voda se z povrchu zelené střechy i z listů rostlin odpařuje a vrací do malého vodního cyklu. Odpařováním vody se přitom pohlcuje energie ze slunečního záření a dochází k ochlazení okolí. To má velký mikroklimatický význam právě pro přehřívající se města, kdy prostým využitím přírodních fyzikálních jevů, probíhajících v zeleni na budovách, lze docílit snížení efektu městského tepelného ostrova. Kromě toho zeleň na budovách šetří náklady na strojové chlazení budov a neprodukuje přitom žádné odpadní teplo, které by městské klima dále ohřívalo. Jediná potíž je snad v tom, že výše zmíněné chladící účinky zeleně mají největší význam pro okolí budov, které nicméně majiteli za realizaci zeleně na budově neplatí. Je tedy na veřejných institucích, aby realizaci zeleně na budovách buď vyžadovaly nebo alespoň podporovaly.

Pokud je na střeše umístěna fotovoltaika, dokáže zelená střecha ochladit i ji, a tím mírně zvýšit její účinnost. Výsledky studií zkoumajících zvýšení účinnosti FV panelů na zelených střechách



2) Bilance záření a adiabatické chlazení na zelené střeše ve srovnání se střechou pokrytou asfaltovými pásy na UFA Fabrik v Berlíně. Zdroj: Pfoser, et al., 2013; Schmidt, 2003.

jsou různé v závislosti na orientaci panelů, sklonu, výšce střechy, lokalitě, typu vegetace a dalších faktorech, a pohybují se od +1 do +8 % oproti umístění panelů na nezelené střeše.

ZELENÉ STŘECHY, ŽIVOTNÍ PROSTŘEDÍ A VLIV NA ZDRAVÍ

Podobně jako jiné formy zeleně, i zelené střechy přispívají k čištění městského ovzduší od škodlivin jako oxidy síry a dusíku, polévatý prach nebo polycyklické aromatické uhlovodíky vznikající nedokonalým spalováním fosilních paliv. Schopnost vázat tyto škodliviny závisí na konkrétních druzích rostlin a zpravidla se pohybuje ve vyšších jednotkách gramů na m² zelené střechy ročně. Zeleň také váže oxid uhličitý a zabudovává ho do svých pletiv i do půdy. Po dvou letech zelená střecha s 6 cm substrátu a vegetací rozchodníků dovede z atmosféry odfiltrovat 375 g/m² uhlíku. S větší hloubkou substrátu, intenzivnější vegetací (a tedy zvětšující se plochou listů), roste i množství zachyceného CO₂ a vytvořeného kyslíku. Prostřednictvím snižování potřeby energie na vytápění a chlazení pak zeleň na budově snižuje CO₂ i druhotně.

V poslední době vzniká velké množství studií, které popisují přínosy zeleně na lidské zdraví. Přínosy vyplývají z blízkosti člověka k zeleni, ať už se zeleň nachází na budově ve formě zelené střechy, střešní zahrady, zelené fasády, nebo je v blízkosti budovy ve formě parku, sadových úprav, stromořadí, lesa atd. Na základě desítek studií na toto téma lze přínosy zeleně pro zdraví shrnout do čtyř skupin: zlepšené fungování imunitního systému, zvýšená fyzická aktivita, větší sociální kapitál a kvalitnější odpočinek. Existuje nepřímá úměra mezi množstvím zeleně a vnímaným stresem, tedy čím více zeleně se nachází v okolí budov, tím méně stresu pocítují lidé v nich žijící. Pro obnovu duševních sil je tedy velmi účinnou strategií výlet do zeleně nebo jen pohled na ni. Kupříkladu i výhled na zelenou střechu může pomoci udržet déle pozornost při vykonávání určitého úkolu. Účastníci výzkumu, kteří strávili mikro-přestávku o délce 40 sekund pohledem na zelenou střechu, vykazovali výrazně menší chybovost v plnění následného úkolu než ti, kteří se dívali na šedou betonovou střechu.

V dnešní době je již všeobecně uznávaným faktem, že lidské zdraví je podmíněno zdravým životním prostředím. Pro to, aby bylo toto prostředí zdravé, musí mít funkční ekosystém a druhově pestrou paletu rostlin i živočichů. Zelené střechy a fasády mohou ve městech sloužit jako životní prostředí pro ptáky i hmyz, jelikož

se často nacházejí na lidmi nenavštěvovaných plochách. Včelí úly i domečky pro hmyz nejsou již dnes na střeších výjimkou a podpora druhové pestrosti rostlin i živočichů (biodiverzity) se stává jedním z pilířů ochrany prostředí. Výzkum přínosů zeleně pro člověka jde stále kupředu a jsme teprve na jeho začátku. Zatímco člověk až v poslední době přichází na hodnotu biologické rozmanitosti pro sebe sama, životní prostředí by bez funkční biodiverzity jen těžko dlouhodobě fungovalo.

Ing. Pavel Dostal



3) Srovnání životních cyklů extenzivní zelené střechy a střechy pokryté kačírkiem (pozn.: jedná se o propočty převzaté z Německa, tudíž jsou řešení oceněna draž než na českém trhu, kde by se ceny pohybovaly zhruba na polovinu). Zdroj: Pfoser, et al., 2013.



PENÍZE? NĚKDY JE DŮLEŽITĚJŠÍ DOBRÁ VŮLE

Nepříjemné okolnosti posledního roku vyvolaly silnou odezvu a daly ve větší míře vzniknout svému protipólu – lidumilným aktivitám. Jakoby ohrožený lidský druh znovu pocítil dávno zapomenou potřebu semknout se a pomáhat si. Tento trend se nevyhnul ani střechám a jeho důkazem je aktivita s poetickým názvem Vochomůrky.

Vochomůrky jsou mezigeneračním volnočasovým centrem, které najdete ve Vochově kousek od Plzně. Za jeho vznikem stojí dvě mladé maminky, které se rozhodly vytvořit v obci prostor pro děti, jejich rodiče i prarodiče. Svůj originální název centrum dostalo podle místa, z Vochovských muchomůrek vznikly Vochomůrky. „V září 2019 jsme se domluvily s majitelem místního JZD z rodu Lobkowiczů na pronájmu bývalého teletníku a k němu náležejícího areálu,“ popisuje začátky jedna ze zakladatelek Lucie Boubelová. „Obojí bylo v dezolátním stavu, takže objekt postupně svépomocně rekonstruuje.“ Aby byly iniciátorky schopné něčeho dosáhnout, třeba žádat o dotace, založily spolek a obrátily se i na sousedy. „Funguje to,“ pokračuje paní Boubelová, „s vyklíčením a těžšími pracemi nám pomáhají dobrovolní hasiči, ostatní podle svých možností. Stranou nezůstaly stát ani firmy.“

Střechy se ujala firma MK Adamit pana Michala Kyzúra, který pro pana Lobkowicze často pracuje. „Vochomůrky mě oslovily a dali jsme se do velké spolupráce,“ říká pan Kyzúr. „Původní střecha byla krytá pálenou taškou, vstupní část eternitem. Všechno se rozpadalo a dovnitř zatékalo, takže pouhou opravu jsem nedo-

poručoval. S ohledem na finanční možnosti jsem spolku navrhnul novou krytinu od SATJAMU. V nejlepší cenové relaci vycházel typ SATJAM Grande, který také zvítězil.“ SATJAM Grande je velkoformátová ocelová střešní krytina s charakteristickým obloukem, v případě Vochomůrek s povrchovou úpravou Satmat hrubozrný.

„Protože maximální výrobní délka panelů SATJAM Grande je 6 metrů, museli jsme při spádnicí 9 metrů pokládat dvě tabule nad sebou,“ popisuje pan Kyzúr práci, která byla víc než běžná zakázka. „Snažil jsem se vyjít dámám vstříc, aby takhle prospěšná aktivita fungovala. Proto dostaly lepší cenu za práci a taky jsem jim prominul veškerý rabat z krytiny. Stejně vstřícně se zachoval i SATJAM, který požadoval jen režie, a PRVNÍ CHODSKÁ jako dodavatel materiálů se vzdala profitu úplně. Ve výsledku tak spolek dostal na střechu opravdu hodně dobrou cenu. Nebylo to zkrátka o výdělku, ale o pomoci,“ charakterizuje zakázku pan Kyzúr.

Zmiňovaná PRVNÍ CHODSKÁ svůj pozitivní přístup k Vochomůrkám rozšířila na všechny dodávané materiály, díky čemuž se pobyt ve volnočasovém centru příjemně oprosvětlení střešními okny a také světlovody. Není divu, že pana Kyzúra i zainteresované firmy paní Boubelová chválí:



„Úžasný pan pokrývač Kyzúr se nabídl, že nám s havarijní střechou pomůže a ještě nám dá slevu. Doporučil nám plechovou střechu SATJAM, za což jsme mu velice vděčné. Moc se nám líbí vzhledově a spojony jsme byly i s tím, že se velkoplošné pláty jen položily a bylo hotovo. Střecha je zkrátka úžasná!“

Nebýt toho, že se jedná o teletník, dalo by se říct, že je tam stále práce jako na kostele. Přitom už ale ve zrekonstruovaných částech naplno běží různé aktivity – mikrojesle, dětské skupiny i seniorská sekce. Chystají estrády na upravené zahradě a po rozvolnění se těší na pokračování kulturních akcí. Sečteno a podtrženo jsou Vochomůrky velkým rancem radosti, který by však nebylo možno realizovat bez vstřícných přístupů firem z oboru střech.

Betonová taška Classic Protector PLUS od společnosti BRAMAC patří k nejprodávanějším modelům střešních krytin. Je oblíbená nejen díky mimořádně odolnému povrchu a elegantnímu tvaru se symetrickým zvlněním, ale také díky propracovanému příslušenství, které řeší každý detail střechy.

Na vlnách klasické elegance



Betonová taška Classic Protector PLUS reprezentuje model krytiny s vyspělou technologií. Zatímco povrch standardních tašek tvoří pouze několik vrstev barvy, u betonové tašky Classic Protector PLUS je navíc aplikována vrstva vysoce probarveného jemnozrného mikrobetonu, která zaplní všechny nerovnosti a vytvoří dokonale hladký a na první pohled atraktivní povrch. Toto vše zvyšuje ochrannou schopnost krytiny před usazováním mečů, nečistot a řas a zajišťuje dlouhodobou stabilitu její původní barevnosti. Odolný povrch navíc poskytuje zvýšenou ochranu krytiny před povětrnostními vlivy.



Sladěné příslušenství

Pro všechny střechy platí, že nabízí nejlepší ochranu, spolehlivou jistotu a sladěný vzhled pouze tehdy, pokud do sebe všechny komponenty optimálně zapadají. Betonová krytina Classic Protector PLUS disponuje komplexním a propracovaným systémem originálních střešních doplňků a příslušenství. Všechny systémové komponenty dohromady vytvá-

řejí Inteligentní střešní systém BMI BRAMAC. Jde o prověřené řešení střešního pláště, na které se vztahují nadstandardní záruky. BRAMAC nabízí 30letou záruku na kvalitu všech nabízených typů krytin. Dle vybraného příslušenství pak mohou zákazníci získat i 10letou nebo 15letou záruku na funkčnost střešního systému.

bramac.cz

Chráníme váš domov

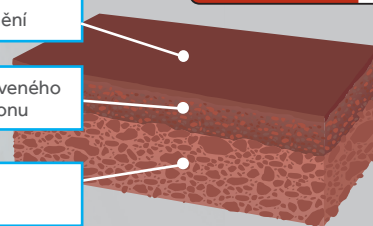


Krycí vrstvy
zabraňující zašpinění

Vrstva vysoce probarveného
jemnozrného betonu

Beton tvořící
tělo tašky

**PROTECTOR[®]
PLUS** X



BMI BRAMAC

Využijte nabídku na střešní tašky **CLASSIC PROTECTOR PLUS**. Získejte tak kvalitní střešní krytinu s unikátní povrchovou úpravou! Ta je tvořena probarveným jemnozrným betonem, který vytváří dokonale hladký a odolný povrch.
bramac.cz



STŘECHA NA CELÝ ŽIVOT



JARNÍ KONTROLA A NUTNÉ OPRAVY STŘECHY PŘINESOU KLID NA DALŠÍ ZIMU

Letošní zima, bohatá na srážky i změny teplot, prověřila naše střechy. Silné sněžení a mráz, střídané vyloženejšími slunečnými paprsky spojenými s táním, se na mnoha z nich jistě dost podepsalo. Majitelé rodinných domů, chat či chalup by tak měli na jaře o to důkladněji zkontrolovat střechu. Jarní měsíce jsou totiž ke kontrole ideální. Pokud případné škody opravíte hned, zabráníte rozsáhlejší škodám, a navíc máte minimálně na další zimu zase klid.

HPI
since ■ 1995



JAK TEDY STŘECHU NEJLÉPE ZKONTROLOVAT A NA CO SE ZAMĚŘIT?

Odpovídá Zdeněk Štofaňák, zástupce společnosti HPI-CZ: „Kromě celkového zhodnocení stavu střešní krytiny, se na střeše zaměřte na oblast úžlabí a nároží. Tato místa jsou náchylná z důvodu použití řezaných tašek, které bývají dost

často poškozeny sesuvem sněhu a ledu. V druhé řadě je dobré prohlédnout komíny, odvětrávací otvory střechy, vikýře a střešní okna. U střešních oken je třeba zejména zkontrolovat, zda je v pořádku lemování. V případě, že máte na střeše oplechování (např. lemování, úžlabí), nezapomeňte u těchto prvků důkladně vyčistit vodní drážky, aby mohla voda správně odtékat. Ohroženým prvkem je také okapový systém. Zde je dobré zkontrolovat, zda nejsou pokroucené žlaby a svody, spoje jsou těsné a žlabové háky nejsou uvolněné. Toto se týká hlavně střech v horských a podhorských oblastech, kde jsou střechy s vyšším sklonem, které mohl poškodit sjíždějící sníh. Okapy mohou být nejenom utržené, ale i jinak poškozené, případně ucpané nečistotami, které mohly na střeše zůstat ještě od podzimu. Do jarní prohlídky pak zahrňte také kontrolu hromosvodů a protisněhových zábran. U protisněhové ochrany nezapomeňte zkontrolovat uchycení, dotáhnout šrouby a poškozené komponenty vyměnit.“

Rychlým pomocníkem v případě nutné výměny klempríských prvků jsou těsnicí pásy. Hliníkový přípojovací pás Easy-Form® od společnosti HPI-CZ připojí střešní konstrukce novostaveb i rekonstrukcí na vyčnívající stavební díly, nejčastěji vikýře, komíny, případně opěrné nebo protipožární dělicí stěny či trubky odvětrání apod. Easy-Form® vytvoří trvale pružný spoj, odolný vůči dešti, sněhu, mrazu, extrémně vysokým teplotám (-20 °C až +80 °C) i UV záření. Díky mimořádné 60% roztažnosti v podélném směru je možné jeho dokonalé tvaro-



vání bez protržení. Z pěti barevných provedení těsnicího pásu si lze vybrat to, které nejlépe ladí s odstínem střešní krytiny. Je určen pro šikmé střechy se sklonem větším než 10°, na hladké i profilované střešní krytiny. Díky snadné aplikaci pomáhá pokrývačům ušetřit čas a majitelům rodinných domků realizovat připojení vlastními silami.



RUUKKI
Building your tomorrow.



STŘEŠNÍ KRYTINY A OKAPY RUUKKI

60 let tradice v ocelových střešních krytinách, testovaných skandinávskou přírodou

Proč Ruukki?



Nejdelší záruky na trhu



Ocel z vlastních oceláren ve Skandinávii



Garantovaná protikorozní ochrana (zinkování 275 gr/m²)



Každoroční certifikační školení pro realizační firmy



poradenství ZDARMA



Doprava ZDARMA

www.ruukkistrechy.cz



TESARIO NENÍ JEN VAZNÍK NEBO PERGOLA, SPOLUPRÁCI OCENÍ I OPRAVDOVÍ FACHMANI

Při rozhovorech s tesaři napříč republikou občas slyším, že CNC tesařská výroba není řemeslo. Dosud jsem těmto, často i starším fachmanům argumentoval třeba přesností obrobení tesařských konstrukcí, rychlostí výroby a následně i montáže. V současné době jim ale nejraději vyprávím příběh o zakázce na pozdně barokním kostelu ve Šternberku.



Kompletní konstrukce první věže, začátek prací na prkenném záklopu.

Při vyprávění jim ukážu pár fotek, jak se to vyrábělo u nás v Trhanově. Potom přidám další fotky z montáže konstrukce kostelní věže na místě, případně pustím video z realizace, kterou mistrně provedla firma pana Oldřicha Báči. A pak se vždy opakuje totéž. Fachman pokývá hlavou a řekne: „Jo, tak tohle je řemeslo.“

Na jaře 2020 vyrábělo TESARIO na stroji Hundegger pro firmu pana Báči dřevěnou konstrukci dvoupatrové klubovny v golfovém klubu Lázně Bohdaneč. Tesaři, kteří dřevostavbu dávali dohromady, byli s kvalitou provedení i celkovou spoluprací velmi spokojeni. Logicky tak došlo k tomu, že vedení firmy u nás poptalo výrobu konstrukce kostelní věže v památkové zóně města Šternberk. Rekonstrukci dvou věží místního kostela Zvěstování Panny Marie totiž vyhrála firma BÁČA, Polička s.r.o. a řešila, jak to provést.

Na začátku celé akce bylo digitální zaměření věže softwarem SEMA. Část práce odvedl dron, který připravil síť bodů zvenku a pak speciální 3D skener zaměřil vnitřek. Spojením obou výstupů vzniklo poměrně přesné rozkreslení konstrukce, kterou ještě pracovníci firmy SEMACZ doladili a připravili pro TESARIO výrobní dokumentaci s daty pro CNC stroj. Pracovníci TESARIA objednali urychleně hoblované řezivo, což v době kovidu nebylo úplně jednoduché, a v technickém

oddělení jsme ještě doladili některé výrobní detaily. Následovala relativně rychlá výroba a přeprava konstrukce do Šternberka. Tam se práce ujal tesař Martin Kábele s kolegou a za pomoci vrátku vytahali všechny prvky nahoru – do výšky 45 m. Tam došlo k postupnému složení celé konstrukce. Dá se říci, že zlaté české ručičky Martina a jeho kolegy za pomoci pracovníků TESARIA ukázaly, že řemeslo se u nás stále umí.

Krátký odstavec je dostačující pro příběh o tom, jak TESARIO dokáže podpořit realizační firmu při zpracování složitějších projektů. Každý si navíc umí představit, že je za ním velký kus know-how a dlouholetých zkušeností. Nejen na straně tesaře, ale i u nás v Trhanově. Na základě této reference připravujeme další podobné zakázky, kdy vnímáme sílu partnerství mezi realizační firmou a námi z TESARIA.



Poslední prstenec věže držíci hrotnici.

Video výsledku možno shlédnout na www.youtube.com/watch?v=Gc_921ozgo0

Na konstrukci bylo použito zhruba 30 m³ čtyřstranně hoblovaného smrkového řeziva. Bylo opracováno 169 unikátních prvků konstrukce (celkem 309 kusů). CNC strojem prošlo při opracování 736 běžných metrů materiálu. Nejmenší profil prvku byl 30/220 mm a největší profil prvku 200/400 mm. Výška dřevěné konstrukce je 16 m a půdorysný rozměr 9x9 m. Sestavení konstrukce ve výšce 45 m zabralo dvěma tesařům pět týdnů. Doba výroby na CNC lince Hundegger trvala 105 pracovních hodin.

Vladimír Zábranský
jednatel PRVNÍ CHODSKÁ TESARIO

Technická data

Generální dodavatel stavby a montáž konstrukce:

BÁČA, Polička s.r.o.

Výroba CNC konstrukce:

PRVNÍ CHODSKÁ TESARIO s.r.o., Trhanov

Realizace CNC konstrukce:

říjen 2020



Martin Kábele a Jirka Bárta, tesaři firmy BÁČA, Polička s.r.o.

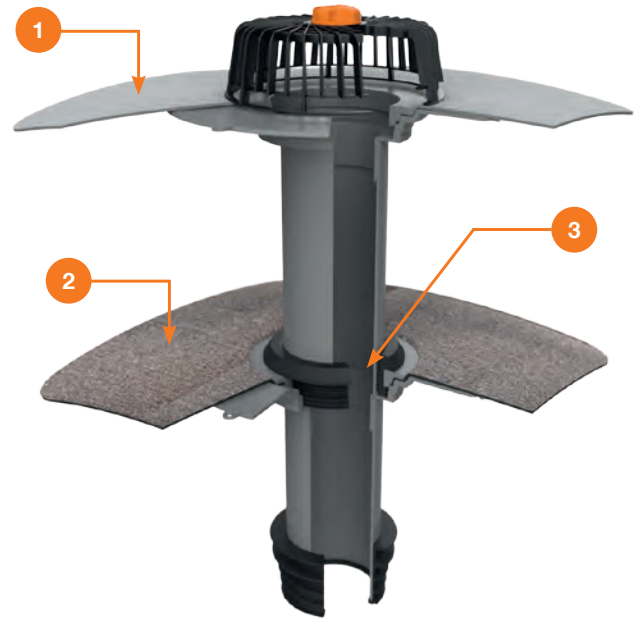


Detail konstrukce ramenátu.

NOVINKA

Dvoustupňové sanační odvodnění

- Těsnění vytváří možnost použít dvoustupňové řešení odvodnění u rekonstrukcí střech
- Použitelnost pro sanační a jednotěnné vpusti o průměru DN 50 - 125
- Jako druhý stupeň je vhodné použít TWJ 110 dle výšky tepelně izolační vrstvy od 55 mm



1

Střešní vpust **TWJ 110** s ochranným košíkem

2

Střešní vpust **TW, TWJ** nebo **TW SAN** dimenze DN 50-125

3

Univerzální sanační těsnění **TWN SAN TES**

www.topwet.cz

- Systémy ochrany proti pádu osob z výšky
- Zpracování projekčních návrhů a cenových kalkulací **zdarma**
- Návrh ideálního řešení na míru v souladu s platnými normovými a legislativními předpisy a požadavky
- Dodávky a montáže systémů na Vaši střeše

www.topsafe.cz

OHLEDNUTÍ ZA VELETRHEM STŘECHY PRAHA 2021 ONLINE

Koronavirová pandemie zasáhla drasticky celý veletržní svět. Letos v únoru měl proběhnout tradiční veletrh Střechy Praha na výstavišti v Praze Letňanech. Již od podzimu 2020 však bylo jasné, že ve své klasické podobě proběhnout nemůže. Proto jsme se rozhodli vyzkoušet alternativní formu prezentace firem v podobě virtuálního veletrhu.



Veletrh STŘECHY PRAHA proběhl tedy poprvé ONLINE, a to ve dnech 26. – 27. 2. 2021. Prezentovaly se na něm přes čtyři desítky významných společností, rozdělených do oborů Střechy, Fasády, Zateplení, Okna, Dveře, Podlahy, Dřevěné konstrukce a materiály, Solární systémy, Dešťová voda, Poradenství a Publikace.

Firmy měly k dispozici různé funkcionality na svých virtuálních stáncích, které si pro prezentaci pečlivě vybavily materiály, poutavými videoreportážemi, anketami i soutěžemi o pěkné ceny. Mnozí vystavovatelé nabízeli i zajímavé veletržní slevy. Po celou dobu akce byli na příjmu odborníci z firem pro zodpovídání dotazů návštěvníků, ať již formou videohovorů či chatu.

Orientaci na veletrhu usnadňoval podrobný videonávod, který byl všem k dispozici na stánku INFO. Zde se návštěvníci dozvěděli, jak veletrh funguje, jak se na něm pohybovat, jak zavolat odborníkům na stáncích, jak získat dárky a ceny v soutěžích.

Na veletrh zavítalo 3 369 unikátních návštěvníků s opravdovým zájmem o nabízené materiály a služby. V rámci platformy veletrhu pak zhlédli celkem 80 445 stránek a odeslali 3 189 zpráv vystavovatelům.

Vystavovatelé ocenili možnost být součástí této alternativní akce a prezentovat své produkty a služby jiným než tradičním způsobem. Nejčastěji zmiňovali, že virtuální veletrh pro ně byla zajímavá zkušenost, že jakýkoli kontakt s veřej-

netu. Mohli získat zajímavé veletržní slevy, soutěžit o pěkné ceny včetně střechy Tondach a pro každého návštěvníka byly přichystány dárky v podobě předplatného nového časopisu či vstupenky na tradiční veletrh Střechy Praha 2022.

Návštěvníci ocenili nejen dárky a výhry, ale hlavně organizaci veletrhu, který jim poskytl mnoho užitečných rad. Hlavní cenu – střechu Tondach získal návštěvník z Ústeckého kraje, který měl z výhry opravdovou radost, protože plánuje rekonstrukci domu včetně střechy.



ností (myšleno zákazníky) je v dnešní náročné době vítaný, i přesto, že osobní kontakt a možnost vidět produkty to nahradí. Potěšila nás i mnohá poděkování za servis a asistenci s přípravou veletrhu a stánek firem, odvahu vůbec online akci zorganizovat.

Návštěvníci měli na veletrh vstup zdarma, včetně návštěvy doprovodného programu. Vše tedy sledovali z pohodlí svého domova či kanceláře, potřebovali pouze počítač nebo telefon a připojení k inter-

Velkou pozornost zaznamenal doprovodný program, který přilákal 1 524 online posluchačů. Poutavé přednášky a diskusní fóra připravili naši dlouhodobí partneři – odborné komory, svazy, asociace a cechy, kterým za pomoc s přípravou aktivit velice děkujeme.

Jsmo rádi, že se v současné komplikované době podařilo propojit vystavovatele a návštěvníky alespoň virtuálně. S tradičním veletrhem se statistiky srovnávat nedají, ale je jisté, že online veletrh navštívili skuteční zájemci o náš úzký obor, kteří hledali konkrétní informace.

Za celý organizační tým děkuji všem vystavovatelům a návštěvníkům za účast.

Těšíme se s Vámi na viděnou opět tradičně na výstavišti v Praze Letňanech ve dnech 10. – 12. února 2022.

Jitka Šefránková
ředitelka veletrhu



Bitumenová koroze

Hrubé porušení základních principů při práci na střeše aneb **POZOR NA NEKOMPATIBILNÍ MATERIÁLY!**

Bitumenová koroze vzniká napadením plechových krytin kyselinou. A kde se na střeše vezme kyselina? Z asfaltových (tj. bitumenových) krytin se vlivem deště vyplavuje bitumen, který s vodou vytváří zmiňovanou kyselinu. Při



Detail bílé koroze TiZn plechu

jejím styku s plechovou krytinou nebo oplechováním se povrch plechu poškozuje černou bitumenovou korozi.

Zkrátka plechy se s asfaltem nemají příliš v lásce a nejmarkantnější to je u zinkových a titan-zinkových materiálů. Imunní před bitumenovou korozi nejsou ani další kovy, např. měď. Bitumenová koroze prostě napadá všechny nechráněné kovy, jedinou výjimkou je nerezová ocel.

Z principu bitumenové koroze je jasné, že vzniká nejčastěji na styku plechu s živými materiály - převážně asfaltovými pásy a šindele. Pásy a šindele z oxidovaného asfaltu ovšem mohou být chráněny před zvětráváním speciální povrchovou úpravou, a ta by nepříjemnému jevu bitumenové koroze měla bránit. Nejběžnějším a cenově nejdostupnějším řešením je pískový posyp, který ale nevydrží navždy. Jakmile opadá, je cesta ke zvětrávání volná. Proto jsou velkým rizikem částečné rekonstrukce, kdy je ke zvětralé střeše doplněn nový okapový systém. Asfaltové materiály už nejsou chráněny a vystupující bitumen způsobí rychlou korozi nových kovových částí. Jediným řešením je ochrana kovu pomocí nátěru, který je ale nutné pravidelně a kvalitně obnovovat.

JAK SE VYHNOUT PROBLÉMŮM S PLECHY?

Při pokládce plechových krytin, především zinkových a titan-zinkových, se vyvarujte jejich kombinace s následujícími materiály:

- Masivní dřevo s pH nižším než 5 a vyšším než 7 (přílišná zásaditost a kyselost).
- Nevhodné přípravky pro ochranu dřeva proti napadení houbou a protipožární prostředky (obsahující kyselinu boritou nebo jiné kyseliny a jejich estery, kovy a minerální soli/např. měď, chrom, arsen, bór). Složení si vždy předem ověřte a řiďte se specifikacemi výrobce.
- Lepené dřevotřísky a překližky, u kterých není možné kontrolovat složení použitého dřeva a lepidla.
- Vápno, beton a hydraulická malta (tvoří iontovodič).

A hlavně, přímé kladení na bitumenové pásy je zakázáno! Hrozí velké nebezpečí koroze titan-zinkového plechu či krytiny bílou rzí (název je odvozen od vyloučeného bílého povlaku z hydroxidu zinku).



KVALITA ZA KVALITU KUPUJ KVALITNÍ HLINÍKOVÉ ŽLABY A SVODY PREFA ODMĚNOU TI BUDE KVALITNÍ NÁŘADÍ

 BOSCH vrtací kladivo SDS plus GBH 180-LI Professo
+ box + nabíječka GAL 1880 CV + 2x aku ProCore 4Ah
v hodnotě 11.000,- bez DPH


**ZDARMA
ZA ODBĚR*
650 bm
žlabů a svodů
PREFA**



 BOSCH rádio GML 50 Professional
v hodnotě 9.400,- bez DPH

**ZDARMA
ZA ODBĚR**
450 bm
žlabů a svodů
PREFA**



 2 dílná sada nářadí M.A.S.C.:
- nůžky vystřihovací BK1-II
- plastová palička kulatá s kovovým nosičem 25 mm
v hodnotě 3.450,- bez DPH

**ZDARMA
ZA ODBĚR***
250 bm
žlabů a svodů
PREFA**



! možnost získání poukázky na odběr zboží v hodnotě nářadí
! součet PREFA svodů a žlabů v termínu 1. 1. - 15. 11. 2021
! více informací na cz.prefa.com/kvalitazakvalitu

*cílový odběr; možnost slevy při min. odběru 325 bm

**cílový odběr; možnost slevy při min. odběru 225 bm

***cílový odběr; možnost slevy při min. odběru 125 bm

WWW.PREFA.COM

VAŠE KRÁSNÉ STAVBY Z NAŠICH MATERIÁLŮ



Realizační firma: OneHouse s.r.o.

Dodavatel materiálu: Coleman S.I., a.s.

Termín realizace: 2020

Místo realizace: Dolní Domaslavice

Použitý materiál: Bauder Thermofol U, Blix PVC, Pascal Superfix, substrát Florcom, Topwet – odvodnění, kačirkové lišty, šachty, Isover – Flora, EPS, geotextilie, stavební řezivo



Realizační firma: Roman Jarábek

Dodavatel materiálu: Coleman S.I., a.s.

Termín realizace: 2020

Místo realizace: Ratibůř

Použitý materiál: Creaton Optima vínově červená



Realizační firma: Pavel Čerbák

Dodavatel materiálu: STAV-INVEST střešní systémy s.r.o.

Termín realizace: 2018

Místo realizace: Ostrava-Svinov

Použitý materiál: Eternit Dacora modročerná



Realizační firma: Václav Michl, firma STŘECHY FRYMI CZ, s.r.o.

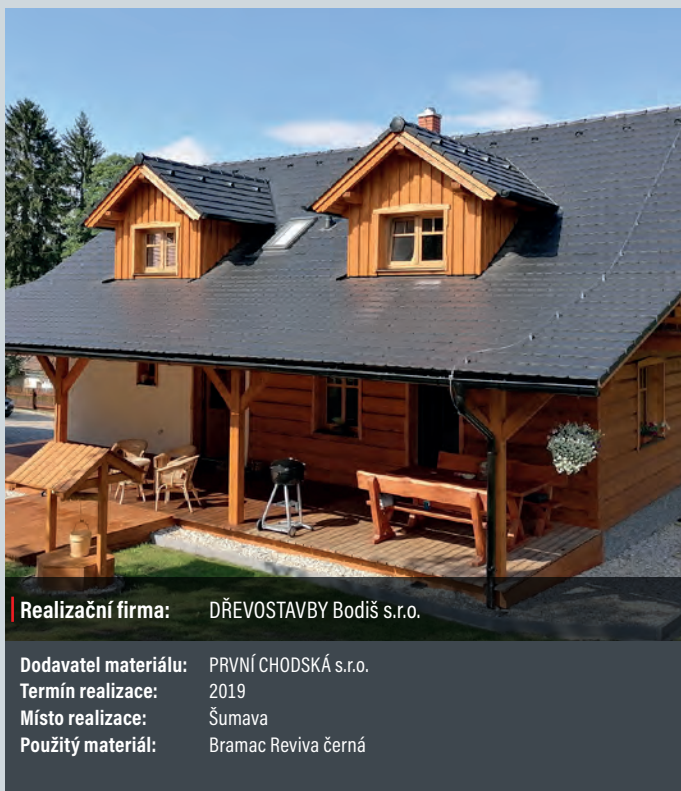
Dodavatel materiálu: STAV-INVEST střešní systémy s.r.o.

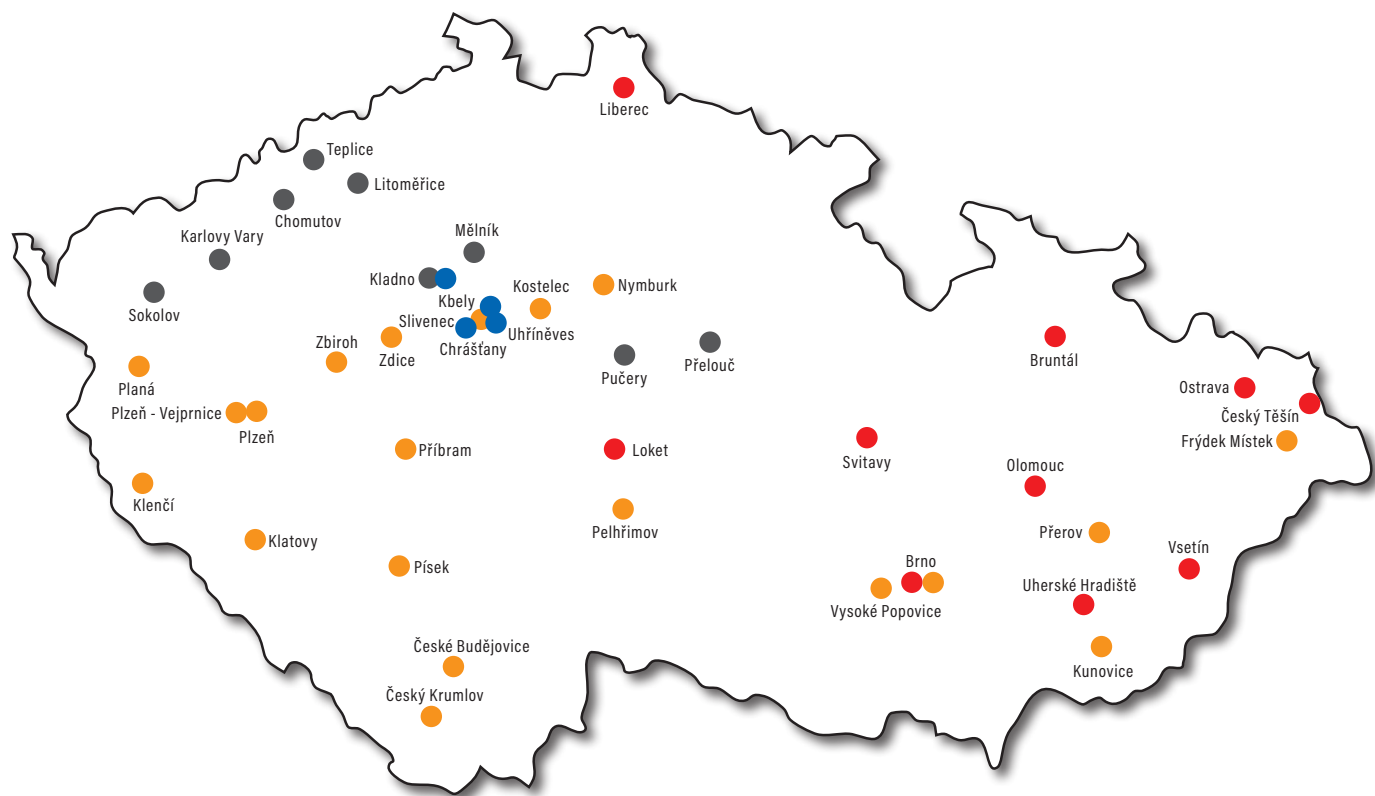
Termín realizace: 2014

Místo realizace: ZŠ Libušín

Použitý materiál: Cembit

Začíná jaro a s ním začíná i sezóna na střeších. Než se pustíte do práce, nechte se inspirovat krásnými střešemi, které v převážné většině vznikly loni - tady za nelehkých podmínek koronavirové pandemie. Každý z členů sdružení STŘECHA SPECIÁL (firmy Coleman, DACHDECKER, PRVNÍ CHODSKÁ a STAV-INVEST) vám tehdy nejen zajišťoval materiály, ale víc než kdy dřív se snažil být partnerem, který vám složitou situaci usnadní. Jednou z mála současných jistot, které platí nepřerušovaně, je, že i letos se nás můžete spolehnout.





1. Coleman S.I., a. s.
pobočka Brno - Přízřenice
Moravanská 224/98
tel.: 547 214 950
email: info@coleman.cz
2. Coleman S.I., a. s.
pobočka Bruntál
Třída Práce 419/7
tel.: 554 718 005
email: info@coleman.cz
3. Coleman S.I., a. s.
pobočka Český Těšín
Strojnická 373
tel.: 558 746 070
email: info@coleman.cz
4. Coleman S.I., a. s.
pobočka Loket - Čechdice
Loket 50
tel.: 317 866 057
email: info@coleman.cz
5. Coleman S.I., a. s.
pobočka Olomouc - Holice
U Pekárny 24/722
tel.: 585 151 660
email: info@coleman.cz
6. Coleman S.I., a. s.
pobočka Ostrava - Třebovice
Provozní 5560
tel.: 596 940 640
email: info@coleman.cz
7. Coleman S.I., a. s.
pobočka Svitavy
Olomoucká 26 A/1759
tel.: 461 324 740
email: info@coleman.cz
8. Coleman S.I., a. s.
pobočka Uherské Hradiště
Průmyslová 1394
tel.: 572 552 004
email: info@coleman.cz
9. Coleman S.I., a. s.
pobočka Vsetín
Bobrky 478
tel.: 571 499 630
email: info@coleman.cz
10. Coleman S.I., a. s. - franchise
pobočka Liberec
Pod Skalkou 193
tel.: 482 750 392
email: info@coleman.cz
11. DACHDECKER spol. s r. o.
pobočka Chomutov
Spořická 5416
tel.: 602 425 915
email: ch@dachdecker.cz
12. DACHDECKER spol. s r. o.
pobočka Karlovy Vary - Bohatice
Jáchymovská 80
tel.: 602 625 124
email: kv@dachdecker.cz
13. DACHDECKER spol. s r. o.
pobočka Kladno - Barré
Vinařice u Kladna 763
tel.: 724 371 991
email: kl@dachdecker.cz
14. DACHDECKER spol. s r. o.
pobočka Litoměřice
Litoměřická kotlina 403
tel.: 416 531 732
email: lt@dachdecker.cz
15. DACHDECKER spol. s r. o.
pobočka Mělník - Hořín
Hořín 82
tel.: 315 626 602
email: me@dachdecker.cz
16. DACHDECKER spol. s r. o.
pobočka Písek - Valtice
Valtice 177
tel.: 737 203 042
email: pr@dachdecker.cz
17. DACHDECKER spol. s r. o.
pobočka Mělník - Pučery
Pučery 72
tel.: 321 790 652
email: pu@dachdecker.cz
18. DACHDECKER spol. s r. o.
pobočka Sokolov
Bergmannova 95
tel.: 352 350 151
email: so@dachdecker.cz
19. DACHDECKER spol. s r. o.
pobočka Teplice
Hřbitovní 3205 (areál horizont)
tel.: 725 102 404
email: tp@dachdecker.cz
20. PRVNÍ CHODSKÁ s. r. o.
pobočka Brno - Slatina
areál Tuřanka 115
tel.: 724 433 977
email: brno@chodska.cz
21. PRVNÍ CHODSKÁ s. r. o.
pobočka České Budějovice
Slévarenská 675
tel.: 724 031 529
email: budejovice@chodska.cz
22. PRVNÍ CHODSKÁ s. r. o.
pobočka Český Krumlov
Za Jitronu 250
tel.: 725 421 484
email: krumlov@chodska.cz
23. PRVNÍ CHODSKÁ s. r. o.
pobočka Frýdek - Místek
17. listopadu 909
tel.: 605 778 357
email: frydek@chodska.cz
24. PRVNÍ CHODSKÁ s. r. o.
pobočka Kostelec nad Labem
T. G. Masaryka 576
tel.: 724 267 263
email: kostelec@chodska.cz
25. PRVNÍ CHODSKÁ s. r. o.
pobočka Nymburk
Boleslavská třída 400
tel.: 725 502 702
email: nymburk@chodska.cz
26. PRVNÍ CHODSKÁ s. r. o.
pobočka Klatovy
Jateční ulice
tel.: 606 682 557
email: klatovy@chodska.cz
27. PRVNÍ CHODSKÁ s. r. o.
pobočka Klenčí pod Čerchovem
Klenčí pod Čerchovem 361
tel.: 724 007 213
email: klenci@chodska.cz
28. PRVNÍ CHODSKÁ s. r. o.
pobočka Pelhřimov
Kouřimského 2507
tel.: 602 757 693
email: pelhrimov@chodska.cz
29. PRVNÍ CHODSKÁ s. r. o.
pobočka Písek - Smrkovice
Na Nové 194
tel.: 602 182 773
email: pisek@chodska.cz
30. PRVNÍ CHODSKÁ s. r. o.
pobočka Planá u Mariánských Lázní
Nádražní 535
tel.: 724 042 002
email: plana@chodska.cz
31. PRVNÍ CHODSKÁ s. r. o.
pobočka Český Krumlov
Jateční 28
tel.: 606 685 136
email: plzen@chodska.cz
32. PRVNÍ CHODSKÁ s. r. o.
pobočka Plzeň - Vejprnice
Plzeňská 1078
tel.: 739 503 706
email: vejprnice@chodska.cz
33. PRVNÍ CHODSKÁ s. r. o.
pobočka Přerov
9. května 2452 (Areál STS Přerov, a.s.)
tel.: 702 037 594
email: prerov@chodska.cz
34. PRVNÍ CHODSKÁ s. r. o.
pobočka Příbram
Jinecká 319
tel.: 739 503 750
email: pribram@chodska.cz
35. PRVNÍ CHODSKÁ s. r. o.
pobočka Rudná - Chrášťany
Třeboňská 237
tel.: 602 247 825
email: rudna@chodska.cz
36. PRVNÍ CHODSKÁ s. r. o.
pobočka Uherské Hradiště - Kunovice
Osvobození 18
tel.: 777 206 055
email: kunovice@chodska.cz
37. PRVNÍ CHODSKÁ s. r. o.
pobočka Vysoké Popovice
Vysoké Popovice 254
tel.: 724 433 973
email: popovice@chodska.cz
38. PRVNÍ CHODSKÁ s. r. o. - franchise
pobočka Zbiroh
Bezručova 145
tel.: 605 539 386
email: zbihroh@chodska.cz
39. PRVNÍ CHODSKÁ s. r. o. - franchise
pobočka Zdice - Bavoryně
Průmyslová zóna 102
tel.: 724 985 836
email: zdice@chodska.info
40. STAV-INVEST střešní systémy s. r. o.
pobočka Kladno
Na Kopci 763
tel.: 246 051 530
email: kladno@stavinvest.cz
41. STAV-INVEST střešní systémy s. r. o.
pobočka Praha 5 - Slivenec
K Austisu 680
tel.: 246 051 510
email: reporyje@stavinvest.cz
42. STAV-INVEST střešní systémy s. r. o.
pobočka Praha 9 - Kbely
Polaneckého 931/12
tel.: 246 051 500
email: kbely@stavinvest.cz
43. STAV-INVEST střešní systémy s. r. o.
pobočka Praha 10 - Uhřetěves
Františka Diviše 771
tel.: 246 051 520
email: uhretneves@stavinvest.cz