

DACH revue

společně vydávají:

DEG DACHDECKER
Vše pro Vaši střechu

PRVNÍ CHODSKÁ

DACH PARK
PRODEJ • DÍLNA • PŮJCOVNA

HYDROIZOLACE

KM BETA

odolá i náročným klimatickým podmínkám



str. 7

TOPWET

odvodnění plochých střech



str. 8

LINDAB

Stavba pro chytré hlavy



str. 10

DÖRKEN

FOXX PLUS - střecha pod střechou



str. 13

JAK TO VIDÍ

Karel Hasman a Václav Kreuz



str. 14

Strašidelné střechy

Kostel sv. Mikuláše a Alžběty



str. 16



STŘECHA,
SILNÁ JAKO BÝK!

**10 DOBRÝCH DŮVODŮ
PRO ZNAČKU PREFA**

- ! ODLNOST VICHŘICÍM
- ! REZUVZDORNOST
- ! NEROZBITNOST
- ! LEHKOST
- ! KRÁSA
- ! STÁLOBAREVNOST
- ! OPTIMÁLNÍ PRO REKONSTRUKCE
- ! KOMPLETNÍ SYSTÉM
- ! EKOLOGIČNOST
- ! ZÁRUKA 40 LET

HLINÍKOVÁ STŘECHA SE ZÁRUKOU 40 LET

BOHATÝ VÝBĚR BAREV V CELÉM SYSTÉMU VČETNĚ OKAPŮ



STŘECHY | FASÁDY | SOLAR

PREFA ALUMINIUMPRODUKTE s.r.o. Pražská 16, 102 21 Praha 10 - Hostivař | tel.: +420 281 017 110 | e-mail: office.cz@prefa.com | WWW.PREFA.COM

PREFA - maskování budovy netradičním designem

Překvapivým výtvarným návrhem se chlubí fasádní a střešní prvky kaiserslauternského zařízení na úpravu tlaku vody v místní části Vogelweh-Kleeblatt. Na realizaci tohoto zajímavého architektonického konceptu byly použity barevné hliníkové pásy PREFA FALZONAL.



Kaiserslautern je znám jako výrobní závod automobilky Opel a také jako největší vojenská základna Spojených států amerických mimo jejich území. Nezaměnitelný vzhled vodárenského zařízení proto odkazuje na armádní maskování a také na maskování prototypů vozů Opel, které okolo budovy vyrážejí na testovací jízdy. Designový a kreativní koncept „maskování“ pochází z dílny kanceláře architektů Molter-Linnemann. Hlavní myšlenka byla pomocí maskovacího zebra-vzoru vnější plášť budovy ozvláštnit. Podobný maskovací princip byl používán pro maskování lodí během 1. světové války.

Preciznost v každém detailu

Budova byla postavena z betonu s dřevěnou nosnou konstrukcí, na kterou byly namontovány bílé, šedé a antracitové PREFA FALZONAL pásy podle přesného vzoru. Klempířská firma Wildner z Westhofenu zde provedla bezchybnou práci.

Každý pás musela pokládat s milimetrovou přesností. Výsledek je fascinující: působivý zebra-vzor, který splňuje všechny požadavky efektů na dokonalé maskování.



FALZONAL - univerzální kvalita pro kreativní design

FALZONAL je barvený hliníkový polovýrobek ve falcovací kvalitě ve tvaru pásu. Legování, pevnost i systém nátěru jsou speciálně navrženy pro všechny aplikace s technikou falcovaného skládání. Vodě nepropustné, větrané dvouplášťové i nevětrané jednoplášťové střešní a stěnové konstrukce lze realizovat jako komplexní architektonické celky. FALZONAL je k dostání v různých povrchových úpravách: od univerzálních barev přes odstíny mědi, zinku, metalízy a titanu.



Jaroslav Fabry


Tak a máme před sebou závěr letošního roku.

Je tu pro nás nejsilnější období, kdy máte napilno Vy na střeších i my na prodejních. V době, kdy píšu tyto řádky se ještě nedá předpovědět, jaká ta letošní sezona vlastně bude. Jedno je však zřejmé a to je váhání a opatrnost investorů. Sdělovací prostředky nás téměř denně zahrnují zprávami, co všechno bude dražší, o kolik víc budeme muset vytáhnout ze svých peněženek, jak na nic nejsou peníze atd. atd..

To vyvolává v lidech velkou nejistotu o svou budoucnost. A když je nejistota, existuje zároveň i obava a tak lidé pečlivěji zvažují své výdaje. Velmi často se setkáváme s tím, že říkají „nabídka je dobrá, ale s koupí ještě počkám. A to i za situace, kdy stavební materiály včetně těch střešních jsou nabízeny se slevami v desítkách procent. Nová výstavba se téměř zastavila a tak převážnou část materiálu prodáváme na rekonstrukce a to ještě v případech, kdy už není vyhnutí a střecha musí být opravena nebo krytina vyměněna z důvodu zatékání apod.. Takže se zdá, že optimistické prognózy z loňského roku typu: „Rok 2010 musíme vydržet a příští rok již bude lépe“, se zatím nenaplnují. Hodně bude záležet také na tom, kdy přijde zima a zastaví se práce na střeších. Loni jsme byli pod sněhem již v polovině listopadu a tak se snad letos stejná situace opakovat nebude.

Jsem však optimista a tak i přes to všechno věřím, že se Vám i nám letošní sezona nakonec povede.

Přeji Vám hodně pěkných zakázek a samé platící a spokojené zákazníky.


Jaroslav Fabry,
jednatel Dachdecker spol. s r.o.

Obsah:

SLOUPEK JEDNATELE 3

NOVINKY A ZAJÍMAVOSTI 4-5

NOVINKY Z DACHDECKERU 4-5

NOVINKY Z PRVNÍ CHODSKÉ 4-5

Lignofix - 100% funguje! Na dřevo! 6

KM BETA - střecha před zimou. 7

TOPWET- Odvodnění plochých střech 8-9

LINDAB - Stavba pro chytré hlavy 10-11

DÖRKEN - FOXX PLUS - střecha pod střechou 13

JAK TO VIDÍ 14-15

TAJEMNÉ STŘECHY 16-17

POKRÝVAČSKÉ MUZEUM - tašky od Žertů 18

Velux - zateplené lemování. 19

Redakce DACH revue:

Vaše podněty a připomínky směřujte na emaily:
vaclav.kucaba@dachdecker.cz, dachrevue@chodska.cz

Adresa redakce:
Dobrovského 1936, 356 04 Dolní Rychov
tel.: 602 252 055
ISSN číslo: MK ČR E 18313

Časopis DACH revue vychází 4x ročně, distribuce je zdarma.

Společným nákladem vydávají společnosti:
DACHDECKER, PRVNÍ CHODSKÁ a DACHPARK.

Redakční rada:
Šéfredaktor: Václav Kučaba | vaclav.kucaba@dachdecker.cz
Redaktoři: Ing. Pavla Peterková | ppeterkova@chodska.cz
Pavla Svobodová | psvobodova@chodska.cz
Markéta Zieglerová | mzieglerova@chodska.cz



Speciální nabídka ručního elektrického nářadí DEWALT! Nyní až do prosince nakupujte na pobočkách DACHDECKER za velice výhodné ceny. Ušetříte tisíce!

ROCKWOOL®

Akční ceny Rockwool!
Nakupujte v termínu 1.10. - 31.12. 2011
a získáte tuto tepelnou a protipožární izolaci se slevou až 15%! Akce platí na vybrané druhy materiálů!

AKCE
Prodloužena
do 31.10.

Dopřejte si
kvalitní švédskou
čokoládu

již od
219,- Kč/m²

za střešní krytinu Lindab Ideal 40
v barvě hnědé (RAL 8017)

Novinka podzim 2011
Plastová střešní okna ROTO v dekorech BOROVICE a ZLATÉHO DUBU! Dekor se vyrábí pro kyvné okno R4. a výsuvně-kyvné okno R7.
Na tyto novinky budou poskytnuty zaváděcí ceny!

Informujte se také na akční ceny oken řady DESIGNO R6., R7., R8. u Vašich prodejců!

Proti nepřízní počasí

Do sortimentu jsme zavedli dvě novinky. Respektive ne věci převratně nové, nicméně dosud nebyly nabízeny systematicky na všech pobočkách. Jde o komínové stříšky z nerez - malé i velké provedení.



Topné kabely

Nyní je také vysoce aktuální nabídka sestav topných kabelů pro ochranu okapů i úžlabí. Informace o dodávaných typech a cenách Vám rádi poskytneme na pobočkách.



Akční slevy TONDACH

Do 11. listopadu můžete počítat s akčními slevami k Vaším rabatům na engoby a glazury u vybraných typů tašek Tondach. Na Hranickou 11 dostanete navíc min.20%, na Sambu, Stodo a Brněnku pak min.20%. Nabídněte svým zákazníkům tyto zajímavé varianty!



Softshellka od Dörkena

Kupujte do konce října folie z programu DELTA PREMIUM (např. MAXX, FOX atp.) a další produkty a získáte sportovní softshellovou bundu!



Novinky z DACHDECKERU

2. září byl velký den pro firmu Dachdecker! V tomto krásném prosluněném dnu totiž slavila již 20 let úspěšného působení na českém trhu! A nebyl to jen tak ledajaký den, odehrál se totiž ve velkém stylu, tak, jak se na pořádnou oslavu sluší a patří. Na akci zvanou „20 Ro(c)ků s Dachdeckerem“ dorazilo do národního domu v Podbořanech na 330 lidí ze všech regionů. A není se čemu divit, protože se také bylo na co těšit! Rockový koncert bez pořádných hvězd, by nebyl rockovým koncertem a proto na něm vystoupili takové skupiny jako **Pestalozzi**, **TURBO**, nebo **Ready Kirken**! K tomu všemu nechyběl výběr ze čtyř druhů piv, raut a velmi dobrá zábava. Protože toho, koho nechala chladným **Bodypaintingová show** na nahou modelku, tak v následné soutěži v malování na již dvě nahé modelky, museli roztát i ti nejchladnější pánové, kteří měli tu možnost svou vlastní rukou na tyto modelky malovat. Nutno ovšem dodat, že i přítomným dámám a se tato show velice líbila a některé se dokonce také zúčastnily.



Co ale opravdu rozpálilo a nadchnulo všechny přítomné a dokonce i oblohu nad národním domem, byl přibližně desetiminutový ohňostroj se speciálními efekty.



A co by to bylo za narozeniny bez pěkného dárku? Ten však dostlali namísto všem zažitým zvyklostem při odchodu všichni přítomní hosté. Věříme, že se Vám všem, kteří jste na narozeninové akci byli líbila a těšíme se s Vámi již na našich pobočkách opět na viděnou!



Novinky z PRVNÍ CHODSKÉ

Dny otevřených dveří u PRVNÍ CHODSKÉ

Ve dnech 15. – 16. září se uskutečnily na pobočkách PRVNÍ CHODSKÁ poslední dny otevřených dveří v tomto roce. Své zákazníky uvítala pobočka ve Fýdku Místku a Pelhřimově. Na dnech otevřených dveří se podíleli dodavatelé Roto, Soudal, Satjam, Lindab, Paslode, Eternit, KM Beta, Tondach, Bramac, Mediterran, Iko, Bosch, Fakro, Juta a na obou pobočkách prezentovali své produkty, novinky a zajímavosti. Pro zpestření programu připravila značka Satjam pro účastníky střelbu z paintballové pistole na terč, která přilákala spoustu zájemců. Celý program doplnilo voňavé a grilované občerstvení.



Září ve znamení paintballu

Pátek 2. září bylo pro pobočky v Lukově a Velkých Popovicích ve znamení paintballu. Do Lukova přijalo pozvání celkem 49 zákazníků. Počasí se v tento den vyvedlo, takže nic nebránilo pohodové zábavě. V areálu byla umístěna i horolezecká stěna. V Kralicích nad Oslavou se v ten samý den uskutečnila oslava 4. výročí otevření pobočky PRVNÍ CHODSKÉ ve Velkých Popovicích. Oslavy se zúčastnilo 55 pozvaných zákazníků a zástupci sponzorů Bramac, Roto, Satjam, Lindab, Velux, Ursa a HPI. Zákazníci soutěžili ve střelbě lukem a v hraní ruských kuzelek. Vrcholem dne bylo již zmíněné paintballové klání, kterého se zúčastnila většina našich zákazníků. Do pozdního večera se potom u piva a dobrého jídla rozebíraly dojmy z celého sportovní-soutěžního dne.



Lignofix® - skutečně 100% funguje! Na dřevo!

Dřevěné konstrukce jsou součástí prakticky každé stavby. Hlavně v dobách minulých byly základním stavebním „kamenem“. Co udělat, aby stavby, které jsou mnohdy starší než-li my, přežily i další generaci a stavby nové žily též dlouhý život? Chránit je. A není to nijak náročné, natož nákladné. Určitě víme, že je to 100% účinné. Lignofix I-Profi je přípravek na dřevo, který spolehlivě zbaví každý dům, chatu, chalupu, stodolu, kůlnu nebo altán dřevokazných škůdců a ještě před jejich dalším napadením dokonale dlouhodobě chrání. Červotočům, tesaříkům, piložákům a dalším škůdcům dáte Lignofixem I-Profi dokonalé sbohem. Aplikací se zbavíte nejen dospělých jedinců, ale též veškerých vývojových stadií (kukly, larvy, vajíčka). Ošetříte-li Lignofixem I-Profi dřevo použité v exteriéru, pak Vám garantujeme 10 let ochrany. Pokud ošetříte dřevo v interiéru, tak věřte, že je ošetřeno doživotně. 100% účinnost Lignofixu je ověřena Výzkumným a vývojovým ústavem dřevařským. STACHEMA Kolín, spol. s r.o. pro Vás vyrábí celou řadu přípravků s označením Lignofix. Např. pro krovy a střechu nového domu je tu Lignofix E-Profi.

Máte-li problém s napadeným dřevem nebo potřebujete poradit, který z přípravků použít pro konkrétní účely, volejte poradenskou linku +420/ 606 185 790 nebo nás navštivte na www.stachema.cz



DACHDECKER otevřel novou pobočku v Teplicích!

Rok 2011 se ve stavebnictví a v našem oboru střech nevyvíjí podle našich představ a předpokladů z jeho začátku. Zakázek je stále málo, konkurenční boje jsou velmi ostré, což v mnohých případech vede ke snížení ziskovosti, jak ve sféře obchodu, tak samozřejmě ve sféře realizací. Je nutné stále hledat zdroje snížení nákladů, které jsou již většinou sníženy na možné maximum.

I přes všechny tyto úskalí jsme se v tomto roce rozhodli jít cestou rozvoje a po dlouhých úvahách jsme nakonec otevřeli v září novou pobočku v lázeňském městě Teplice v severních Čechách! Tím přibližuje Dachdecker spol. s r.o. speciálku na



střešní materiál realizačním firmám v tomto regionu a věříme, že kompletním sortimentem, servisem a spolehlivostí budeme v prodeji úspěšní.

Něco málo k samotnému skladu

Sklad se nachází nedaleko centra města v blízkosti Teplické nemocnice v areálu Zámeckého nádraží v Anglické ulici. Sklad je svou velikostí spíše menší se zděnou a plechovou halou, která

je nyní ve fázi dostavby. Na faktu, že v něm bude k dispozici vše co pokrýváčská firma potřebuje ke své práci od střešních krytin, střešních oken, dřeva, OSB, palubky, klempířského materiálu, asfaltových pásů, PVC folií, se samozřejmě nic nemění. Nemění se zabýváme také doplňkovými materiály jako jsou spojovací materiál, nářadí ruční a elektrické, pracovní oblečení, tmely atp. Sklad je vybaven také odvíječkou svitků a ohýbačkou plechů v délce 4m, která je k dispozici našim zákazníkům. Samozřejmě jako ve všech našich ostatních prodejnách, tak i zde máme k dispozici profilovací stroj Schleich a uzavírač falců Piccolo.



Personál v novém skladě vzešel částečně z řad naší firmy, takže jde již o zkušené odborníky, kteří Vám jsou k dispozici ke všem Vaším dotazům. Část týmu je nově přijatá, ale také to v oboru nejsou úplní nováčci. Přijďte se do Teplic podívat. Za první nákupy pro Vás máme připraveny zajímavé dárky!

KM BETA - střecha před zimou

Během zimního období hrozí poškození střešní krytiny více než jindy. Protože betonová taška KM BETA praskne vlivem mrazu jen výjimečně (vyniká totiž vysokou mrazuvzdorností), je příčinou poškození nejčastěji sklouzávání sněhové pokrývky ze střechy. U nedostatečně upevněných střešních prvků nebo v případě absence sněhových zábran se některé prvky mohou ze střechy doslova vytrhnout a střešní plášť tak poškodit. Nejčastěji jde přitom o špatně umístěné protisněhové tašky nebo zábrany, neexistující ochranu střešních oken a úžlabí proti sjíždějícímu sněhu, absence přikotvení doplňků, atd.). Pojďme se na časté neduhy podívat podrobněji.

Umístění protisněhových tašek, zábran a sněholamů

Protisněhová ochrana by měla být zohledněna již v projektu střechy v závislosti na jejím spádu, umístění stavby a místních zvyklostech. Konkrétní řešení vychází z příslušných norem a pravidel pro pokrývání střech předepsaných výrobcem krytiny. Správné rozmístění protisněhových tašek nebo protisněhových zábran a sněholamů je uvedeno v technické příručce.

Ochrana střešních oken a úžlabí proti sjíždějícímu sněhu

Úžlabí jsou, stejně jako atiky, vikýře, nadstavby a prostupy těles střechou, pro sesouvající se sněh překážkou. Tající a zpravidla i zmrzlý sníh, který sjíždí ze střechy, v úžlabí narazí na tašky v protější ploše a může tak zapříčinit jejich vážné poškození. Obdobně mohou být pro pohybující se sněh překážkou i střešní okna a vstupové tašky. V této souvislosti je třeba přihlídnout i k místním podmínkám a zkušenostem a zajistit, aby sněh na střeše odtával postupně. V první řadě je důležité, aby byla základní protisněhová ochrana provedena správně (především, aby byl ve střešní ploše umístěn vhodný počet protisněhových tašek nebo zábran, viz. technická příručka KM BETA). V dalším kroku lze tato opatření doplnit nad střešními okny a s ohledem na členitost i v ploše střechy, sněholamy.

Absence přikotvení doplňků

Přichycení tašek musí respektovat normy a pravidla pro pokrývání střech a hlavně sklon střechy. V běžných podmínkách se v ploše základní střešní tašky KM BETA nepřipevňují, je-li sklon střechy 12° až 45°. Při sklonu v rozmezí 45° až 60° se každá třetí taška připevňuje pozinkovaným vrutem/hřebíkem skrze otvor



v tašce nebo přichytkou tašky. Při sklonu 60° až 90° již musí být připevněna každá taška.

Střecha však také odolává i silovému působení větru, proto vždy musí být zejména okrajové tašky vání pozinkovanými vruty. Vítr působí nepříznivě na všechny prvky střechy a bez ohledu na sklon tak musí být kromě okrajových tašek a hřeběnáčů přikotveny i další tašky - pultové, úžlabní a lomené, nášlapné, kolektorové, anténní, odvětrávací i na odkouření. Dále pak všechny tašky na okrajích střechy (u okapu, hřebene, na nárožích a v úžlabí a kolem všech prostupů - komín, střešní okno, atd.), a to buď přichytkou tašky, která je součástí střešního systému KM BETA, nebo vrutem (hřebíkem).

Více informací o střešním systému KM BETA a jeho správné pokládce lze najít www.kmbeta.cz.



TOPWET - Odvodnění plochých střech a nové odvětrávací komínky pro sanace a rekonstrukce

Při rekonstrukci a sanaci plochých střech se musí realizační firmy často vypořádat s řadou problémů a technických řešení, mezi které patří zejména napojení nové hydroizolace na vnitřní dešťové svody, spolehlivé opracování odvětrávacích potrubí a prostupů různých kabelů, zajištění účinného provětrávání dvouplášťových střech apod. A protože vždy platí, že správné provedení detailů je alfou a omegou dlouhodobé funkčnosti a spolehlivosti každé střechy jako celku, je třeba pro opracování všech detailů použít vhodné výrobky a využít osvědčené technologické postupy.

Ve většině případů se musí vyřešit zásadní problém napojení hydroizolace do stávající vpusti, případně do původního dešťového potrubí bez hrdla. Ideálním řešením je samozřejmě kompletní výměna dešťové kanalizace. To se ale, ať z důvodů náročných stavebních zásahů např. u bytových domů, nebo z ekonomických důvodů, ve většině případů nedělá. V tomto případě je ale nutné provést posouzení nového stavu, a to zejména při malém počtu vpustí (často i jedna vpust na odvodněnou plochu). Pokud je počet vpustí nebo jejich průtok zjištěný výpočtem odvodnění (k dispozici na www.topwet.cz) pro odvodňovanou plochu nedostatečný, je nutné doplnit střechu pojistnými přepady. Pokud nelze střechu doplnit pojistnými přepady nebo bočními chrliči, je nutné investora na uvedenou skutečnost upozornit a navrhnout výměnu celého dešťového odpadního potrubí. Vždyť v případě ucpání kanalizace nebo přívalového deště může dojít v závislosti na intenzitě srážek k vytvoření souvislé vrstvy vody a již při výšce hladiny 100 mm se jedná o dodatečné přitížení střechy - 100 kg/m².

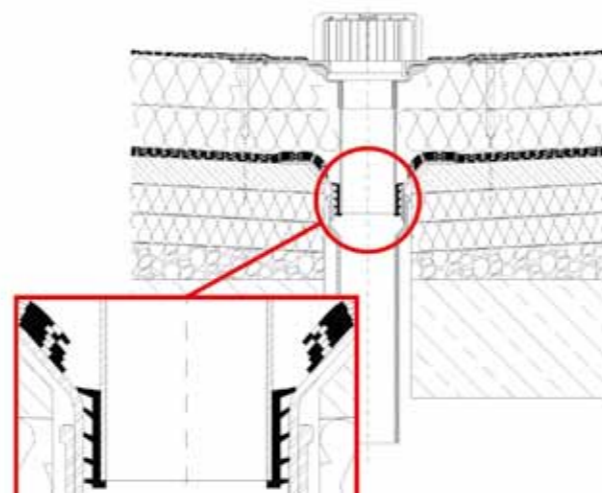


Obr.1 - nesprávné použití vtoků při rekonstrukci

řešení. Současně považuje za svou profesní povinnost upozornit na rizika a nedostatky spojené s odvodněním rekonstruované ploché střechy.

V případě výměny dešťového potrubí a následného napojení standardních vpustí přes pryžové těsnění se vše řídí zavedenými postupy podobně jako při novostavbách, proto bych se chtěl v tomto článku věnovat odvodnění střešního pláště do stávajících vpustí nebo do původního dešťového potrubí.

Ze svých zkušeností vím, že samotné napojení vpustí na stávající dešťové odpadní potrubí nebo původní vpust je nejčastěji realizováno tak, že není zajištěna vůbec žádná těsnost mezi stávajícím střešním svodem a novou vpustí nebo velmi často použitým měkkým vtokem nebo někdy dokonce jen rukávem z fólie! Je to dáno tím, že mnozí izolatéri vidí smysl svojí práce jen ve zpracování vlastní hydroizolace v ploše a návaznosti na ostatní konstrukce nechtějí nebo často ani neumí řešit. Proto se i já velmi často setkávám při opravách krytiny s názorem „něco tam strčíme, vždyť voda přece neteče nahoru“. Když pomíneme riziko ucpaného svodu a nastoupaní dešťové vody až na střechu, měli bychom zohlednit závažnější rizika spojená s poměrně častými přívalovými dešti, při kterých dochází k zahlcení dešťového potrubí, a když není napojení nové vpustí na stávající svod těsné, dojde k zatečení vody pod novou hydroizolační vrstvou, to znamená i do tepelné izolace v případě doteplování střešního pláště v rámci rekonstrukce střechy. Největším rizikem je proto použití tzv. měkkých vtoků, které nezaručí povahou svého materiálu těsné napojení na jakékoliv dešťové potrubí nebo vpust. Navíc použití jiných než schválených výrobků tuhé konstrukce jako součást svislých svodů nepřipouští ani současně platné normy.



Obr.2 - správné řešení za použití sanační vpusti Topwet

Firma Topwet nabízí nejen realizačním firmám, ale i architektům a projektantům v rámci přípravy staveb vždy systémové

Sanační vpusti Topwet nabízí díky jazýčkové těsnící manžetě na bázi EPDM spolehlivé řešení napojení vpustí na stávající

dešťové potrubí. Střešní vpusti Topwet mají integrovanou manžetu hydroizolace - ať se jedná nejčastěji o modifikované asfaltové pásy, nebo o fólie na bázi PVC, ale také o flexibilní polyolefiny, EPDM folie, stěrkové izolace a další. Jsou vyrobeny z kvalitního UV stabilního materiálu - polyamidu PA6 s příměsí skelného vlákna pro zajištění tvarové stálosti. Standardní délka sanačních vpustí je 400mm, v některých případech může být tato délka nedostatečná, a proto lze na zakázku dodat vpustí o délce až 4000 mm. Sanační vpusti Topwet mohou být dodány ve vyhřívaném provedení se samoregulačním systémem vyhřívání bez použití traťky nebo řídicí jednotky s napojením na 230V/50Hz, které zaručí spolehlivé odvodnění i v zimním období.

Dalším produktem určeným k rekonstrukci plochých střech jsou sanační odvětrávací komínky Topwet, které jsou určeny jako náhrada za stávající dříve hojně používané litinové anebo jiné odvětrávací komínky. Sanační komínky Topwet fungují na podobném principu jako sanační vpusti, realizační firma odstraní část původního komínku v úrovni hydroizolace a sanační komínek vsune do potrubí odvětrání. Délka komínku pod izolací je standardně 400mm a část nad izolaci 330mm. Na zakázku lze dodat komínek až do výše 2000 mm. Tento limit sice většina zákazníků nevyužije, nicméně pro střechy s provozním souvrstvím (pochází, pojízdné a ozeleněné střechy a pro střechy s opačným pořadím vrstev (tzv. obrácené a DUO střechy) je atypická výška komínků často nutností.



Obr.3 - skladba střechy se sanační vpustí Topwet a výrobky Topwet pro sanace a rekonstrukce plochých střech

K výběru vhodné sanační vpustí nebo komínku je třeba znát buď vnitřní průměr těla původní vpustí případně dešťového svodu, nebo znát materiál a průměr potrubí, na které potřebujete vpust napojit, a samotné určení lze pak jednoduše stanovit dle tabulky. Firma Topwet nabízí i atypická odvodnění při sanacích a rekonstrukcích a široký sortiment ostatních střešních prvků, proto nás neváhejte v případě zájmu kontaktovat. Linka technické podpory: +420 777 701 241, email: tomas.kunst@topwet.cz, www.topwet.cz

TOPWET®
STŘEŠNÍ PRVKY

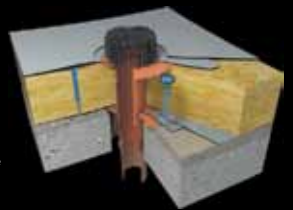
DOKONALÉ
ODVODNĚNÍ
PLOCHÝCH STŘECH

NABÍZÍME:

- Realizačním firmám:**
- technická podpora a poradenství
 - technické výkresy ve formátu PDF
 - aplikační výkresy ve 2D / 3D
 - certifikáty, atesty, prohlášení o shodě
 - zakázková výroba

Projektantům:

- technické výkresy ve formátu DWG
- příklady použití v 2D / 3D / PDF / DWG
- poradenství, výpočty odvodnění



www.topwet.cz

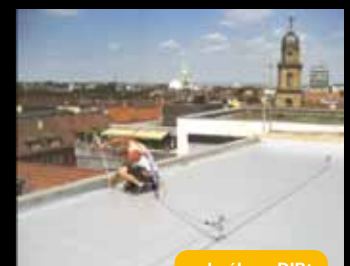
www.topsafe.cz

TOPSAFE
ZABEZPEČOVACÍ SYSTÉMY

ZABEZPEČOVACÍ
SYSTÉMY
PROTI PÁDU OSOB

NAŠE NABÍDKA:

- masivní pevné kotvící body SAFERAND
- subtilní lanové úchyty SAFEPOINT s velmi rychlou a jednoduchou montáží
- univerzální lanové úchyty SAFELINE VARIO (možnost přejezdu přes podpěry)
- všechny systémy splňují požadavky EN 795



schváleno DIBt



SAFERAND

SAFEPOINT

SAFELINE VARIO

Lindab - Stavba pro chytré hlavy a šikvné ruce

Nová budova Geologického ústavu vyrostla v Praze Suchdole v roce 2009. Jde o zajímavou budovu s půdorysem nepravidelného čtyřúhelníku s nádvořím. Budova sestává ze čtyř ramen, které jsou do sebe vzájemně napojeny valbami. Pro pokrytí střešních ploch byla architektem stavby vybrána bezúdržbová falcová krytina Lindab Seamline. Projekt kromě 2000 m² krytiny také obsahoval oplechované římsy a nástřešní žlaby v identickém materiálu jako krytina.



„Falcovaná střešní krytina se stává velmi žádanou. Moderní architektura dnes klade důraz na maximální využitelnost prostoru a to vyžaduje často i minimální sklon střech. Lindab Seamline je určena na střechy se sklonem již od 3,6°, přestože je velmi pevná a odolná, je možné ji téměř libovolně tvarovat, využívá se hojně i na opláštění stěn a fasád,“ jmenuje některé důvody architektony volby Štěpán Lášek ze společnosti Lindab, která krytinu a okapy vyrábí.

Stejně jako užitné vlastnosti samozřejmě roli při výběru použitých materiálů hrál také vzhled budovy a okolí. „Z 15 odstínů, které jsou v nabídce byla pro geologický ústav vybrána barva Antracit metallic, která se nejvíce blíží surové oceli, což odpovídá současným trendům, dobře se hodí k účelu stavby

a neruší výraznou fasádu.“ Lindab Seamline je unikátní i svou povrchovou úpravou. Žárově pozinkovaný plech ze švédské oceli o tloušťce 0,6 mm je totiž již během výroby opatřen speciální povrchovou vrstvou HB Polyester, která zaručuje trvanlivost a bezúdržbovost. Ochranná vrstva HB Polyester o tloušťce 50 μm tak může být po celé ploše plechu včetně ohybů a spojů, a střešní krytina nemá jediné slabé místo. Díky tomu odpadá starost s natíráním či rezavěním.

Kvalitní krytina je základem celé budovy a případné potíže se přenášejí i na ostatní části stavby. To však platí obecně a nevyplatí se proto podceňovat střechy nebo se snažit hledat úspory právě zde. Neblahé následky se pak dotýkají celé budovy. V případě Geologického ústavu se podařilo realizovat střechu tak, jak by měla být, bez kompromisů a nedostatků. Budova nového Geologického ústavu reprezentuje důstojně statní instituci a vhodně zapadá do původní zástavby.

TECHNICKÉ DETAILY MONTÁŽE KRYTINY:

STŘEŠNÍ KONSTRUKCE A ODVĚTRÁNÍ

Střešní konstrukce je řešena jako vazníkový komplet se zatepleným stropem posledního podlaží. I přesto je podstřeší třeba řádně odvětrat o což se stará průběžný větrací hřeben se zvýšenou kapacitou. V místě průniku jednotlivých křídel je větrání zanedbáno z důvodů celistvého prostoru dostatečně pokrytého větráním hřebenem. Nasávání střechy pak bylo vyřešeno mřížkou ve spodní ploše římsy. Zajímavým detailem je „výklenek“ v ploše krytiny určený pro klimatizační jednotky. Ty jsou uloženy pod úrovní plochy krytiny.

MINIMÁLNÍ SKLON VYŽADUJE MAXIMÁLNÍ TĚSNOST

Vzhledem k poměrně nízkému sklonu střechy byly do drážek aplikovány těsnící EPDM pásy. Výsledná těsnost takového spoje je enormní. Podklad krytiny tvořila standardní 3mm lepenka. S tímto řešením dosahuje krytina Lindab Seamline nejlepších výsledků.

TIP: Pojistná hydroizolace také poskytuje výhodu v průběhu montáže. Díky lepence nehrozí zatékání do objektu a nejsou tak omezeny další práce v interiérech.

RUČNÍ PRÁCE - KLEMPÍŘSKÁ ABC

Budova takového rozsahu a určení obsahuje značné množství sítí VZT elektro, kanalizace atd., z nichž některé prostupují střechou a tím pádem i krytinou. Jednodušší kruhové průměry jsou zajištěny originální manžetou z EPDM pryže. Složitější čtverhranné jsou pak klempířsky oplechovány podobně jako například standardní komín. Již při návrhu budovy je třeba dbát na dostatečné vzdálenosti mezi jednotlivými prostupy. Klempíř se v případě malých vzdáleností může dostat do neřešitelné situace. Příkladem řešení může být sdružení prostupů do jednoho celku, který se následně snadno oplechuje.



TIP: Již při návrhu budovy je třeba dbát na dostatečné vzdálenosti mezi jednotlivými prostupy. Klempíř se v případě malých vzdáleností může dostat do neřešitelné situace. Příkladem řešením může být sdružení prostupů do jednoho celku, který se následně snadno oplechuje.

SKRYTÉ ODVODNĚNÍ

Požadavkem architekta bylo také, aby byly funkční prvky odvodnění co nejvíce skryty a nerušily tak kompaktní ráz budovy. Tomu odpovídají nástřešní žlaby a svodové roury vedené uvnitř římsy a za obložení fasády. Nástřešní žlaby byly vyrobeny v délce 6m aby byly omezeny spoje na minimum. Ocelový plech Lindab díky své malé teplotní roztažnosti umožňuje pracovat i s delšími prvky. Při zpracování jednotlivých pasů krytiny byly použity drážkovací stroje Lindab. V místech napojení žlabů a hřebene byly drážky dovedeny ručně.



BEZÚDRŽBOVÝ MATERIÁL

Základní surovinou pro drážkovou krytinu Lindab Seamline je speciální žárově pozinkovaný svitkový ocelový plech s označením Lindab PLX o šíři 670mm. Jde o zcela unikátní materiál vyznačující se vysokou životností, stálobarevností a vynikající zpracovatelností. Použitá jemnozrná ocel je dobře tvárná, i přesto že tloušťka plechu je 0,6mm. Ocelový plech je žárově pozinkován s několika vrstvami polyesterových ochranných laků. Plech je opatřen ochrannou fólií, která chrání jeho povrch při montáži.

Technické údaje falcované krytiny:

Základní surovina: pozinkovaný svitkový měkký plech tl. 0,6mm
Míra pozinkování: 350g/m²
Šíře svitku: 670 (výsledný modul krytiny 600mm)
Hmotnost: 4,71kg/m²
Maximální délka svitku: 79m

Rozšiřujeme služby!
Nová klempířská dílna nyní již i na pobočce v Karlových Varech!
4m ohýbačka s posuvnými nůžkami



a další: schlebach, piccolo, odvíječka

PRVNÍ CHODSKÁ

Když nás zima přemůže, na střechy se nemůže - aneb co dělat mimo sezonu

Jak vyplnit čas, kdy jsou střechy pod sněhem, mrzne až praští a všichni, kteří se věnují „střechařině“, jsou nuceni složit ruce do klína? Jednou z možností, jak vyplnit efektivně toto období, je sádrokarton a jeho montáž.

Pojem sádrokarton již v našich podmínkách plně zdomácněl a i řada laiků má poměrně vysoké znalosti o jeho využití. Základní prvek stavebnicového systému tvoří sádrokartonová deska vyrobená z chemicky upraveného sádrového jádra opláštěného speciálním kartonem. Sádra je ekologicky i biologicky dokonalý stavební materiál, je biologicky zcela nezávadná, její hodnota pH je velice blízká lidské pokožce. Přispívá k tepelné pohodě člověka, zlepšuje zvukovou izolaci prostoru, řeší protipožární ochranu staveb a reguluje vlhkost vzduchu v uzavřeném prostoru. Vyrábí se sádrokartonové desky standardní RB pro běžné použití, protipožární RF, impregnované RBI, RFI do vlhkých prostor. Pro speciální účely se vyrábí desky s vysokou požární odolností (sádra je zde armována minerálními vlákny) a sádrovláknité desky na stěny a podhledy, desky na podlahy (zde se kombinací sádry a celulózy dosáhne vyšší pevnosti a tvrdosti povrchu).

Pokrývači, kteří v průběhu léta zrealizují nejednu střechu, se mohou domluvit se stavebníky a v období zimy, kdy povětrnostní podmínky znemožňují práci na střeších, realizovat na dotyčných stavbách montáž podkroví právě pomocí sádrokartonu. Pokud byl stavebník spokojený s provedením střechy, pokrývač se prokáže certifikátem a zároveň správně a dostatečně vysvětlí výhody sádrokartonového systému, je podle zkušenosti pokrývačských firem, reálné zakázku získat. PRVNÍ CHODSKÁ může případným zájemcům pomoci s proškolením a získáním certifikátu tak, aby byl dotyčný schopen kvalitně montáže sádrokartonu provádět.

Mezi již zmiňované výhody sádrokartonových systémů, které lze použít jako argumenty pro jednání se stavebníky, patří: jednoduchá zpracovatelnost, minimální odpad, rychlé a čis-

té konstrukční řešení, snadná demontáž a přemístění příček, bezproblémové vedení instalací umístěných v dutinách konstrukce, výborné tepelně-izolační vlastnosti, vysoký zvukový útlum, zvýšená požární odolnost, použití ve vlhkém prostředí, tvarová variabilita, optimální mikroklima, vybudované prostory ihned k používání a certifikáty s atesty na celý systém.



Sádrokartonové desky se upevňují šrouby na nosnou konstrukci z ocelových tenkostěnných pozinkovaných profilů nebo dřevěných latí, případně se lepí přímo na stěnu (tzv. suchá omítka). Součástí systému jsou spojovací prvky, závěsy, těsnící a bandážovací pásy, tmely. Při montáži je důležité dávat desky na vazbu – spáry musí být prostřídané. Dále nesmí při montáži šrouby protrhnout papírovou ochranu na desce a spáry by měly být minimálně 2x stmeleny a vyztuženy bandáží. Dokonalost podkroví ovlivní přesně dle technologických předpisů zhotovená parozábrana. S volbou správného systému a materiálů může zájemcům opět pomoci PRVNÍ CHODSKÁ. Společnost rozšířila sortiment a na všech svých skladech prodává systém Rigips a na vybraných i Lafarge. **Montáž sádrokartonu v zimním období je šancí, jak posunout vlastní firmu zase dopředu a zajistit tak práci pro sebe a své zaměstnance i mimo sezonu.**

pracovní partě. Pomohli jsme mu také se zázemím, proto nyní bydlí v obecním bytě přímo ve Zbirohu, který si s naší pomocí postupně rekonstruuje. Lukáš se musí naučit spoustu praktických věcí, které neměl možnost při výchově v DD vstřebat, a které spousta z nás považuje za samozřejmost. Našel si už i kamarády a já věřím, že přechod z života v DD k životu samostatnému úspěšně zvládne," říká Pavel Kuchta, který nad Lukášem drží ochrannou ruku.

Lukáš se účastní také aktivit, které pořádá PRVNÍ CHODSKÁ. Mimo jiné byl přítomen fotbalovému utkání mezi PRVNÍ CHODSKOU Klenčí a prvotřídními hokejisty Plzně. V rámci dobrovolného vstupného se vybrala částka 6.160,- Kč, kterou symbolicky převzal právě Lukáš a byla použita na zařízení jeho nového bytu.

DELTA - FOXX PLUS - střecha pod střechou

O „vodotěsném podstřeší“ DELTA-FOXX bylo již napsáno mnoho. Někomu z nás se přesto použití tohoto systému může zdát zbytečné a drahé. Ti, kdo již mají své zkušenosti s nepříliš zdařilými fóliemi z pošramocených dílen všemožných výrobců nám určitě dají za pravdu, že měnit nefunkční fólii na zánovní střechu je zážitek značně traumatický, navíc opepřený nemalou finanční ztrátou. Musíme totiž rozebrat krytinu, demontovat veškeré klempířské prvky, odstranit střešní latě a kontralatě. Pak teprve můžeme nevyhovující fólii (pojistnou hydroizolaci) srolovat a naskládat vše zpátky.



Uceleně vodotěsně řešený systém FOXX poskytuje maximální bezpečí proti vodě a zároveň svou difúzní otevřeností umožňuje průchod zabudované konstrukční vlhkosti.

Je potěšující, že vzhledem k technické osvětě se daří neustále posouvat, tento u nás zprvu ryze technický produkt určený především pro střechy hluboko pod bezpečným sklonem zvoleného typu betonové či pálené krytiny i tam kde sklon střechy použití vodotěsného podstřeší DELTA-FOXX přímo nevyžaduje. Investor, který se ať již sám, či za podpory projektanta nebo zhotovitele pro systém DELTA-FOXX rozhodne, orientuje svou střechu směrem dlouhodobé jistoty a bezpečí. Vynaložené prostředky za to rozhodně stojí.

Velmi příjemným zjištěním rovněž je, že se u nás profiluje čím dál víc zhotovitelů firem, pro které je správně provedená pokládka se zpracováním všech souvisejících detailů naprostou samozřejmostí. Takové střechy pak svádí k pořízení fotodokumentace, která může být příkladnou inspirací pro ty, kteří se právě rozhodují a přemýšlí jak svou střechu nejlépe zabezpečit proti jejímu úhlavnímu nepříteli, vodě a neodborně zpracovaným plagiátům. Na snímcích je zachycena stavba srubu se střechou vedenou ve dvou odlišných sklonech. Jedná se o ukázkou profesionálně přesného zpracování fóliového systému vodotěsného podstřeší, které bez újmy přečkalo i intenzivní krupobití, které se nad částí Velkých Karlovic koncem července tohoto roku přehnal.



Veškeré detaily v místech přesahů jednotlivých pásů, napojení na přilehlé konstrukce i v místech kotvení kontralatí a latí jsou provedeny vodotěsně. Vodotěsně řešené úžlabí pak odvádí vodu z přilehlých střešních ploch a účinně brání jejímu vnikání pod úžlabní kontralatě.

**Po schodech do života kráčí také Lukáš K.**

Lukáš Křivohlavý je jedním z chlapců, který je zapojen do projektu Schody do života. Ten vznikl pro podporu dětí z dětských domovů a primárně je určen chlapcům devátých tříd, kteří by měli zájem se vyučit v oboru tesař, pokrývač či klempíř ve středním odborném učilišti stavebním pod patronátem firmy PRVNÍ CHODSKÁ.

Cílem projektu je usnadnit chlapcům vstup do života tím, že je jim poskytnuto zázemí a podmínky pro to, aby se mohli v klidu vyučit řemeslu a osamostatnit se. A právě Lukáš Křivohlavý je jedním z nich. Po vyučení dostal pracovní příležitost u pokrývačské firmy Pavla Kuchty. „Lukáš pracuje v jedné naší

**schody
do života**

Karel Hasman



**Manažer pobočky Karlovy Vary
DACHDECKER**

Věk: 28 let

Od kdy jste na firmě: 3.1.2006

Co patří mezi Vaše záliby, koníčky: rodina, autosport

Oblíbené jídlo a pití: řízek s bramborovou kaší, redbull

Domácí mazlíček: pes a tříletá dcerka

Nej hudba: Znouzectnost, Horkýže slíže, Chinaski

Oblíbený dopravní prostředek: auto, čtyřkolka

Kontakt: hasman@dachdecker.cz | +420 / 724 520 515

Jaký je procentuální poměr zakázek šikmá versus plochá střecha?

Šikmé 70%, ploché 30%.

Změnily se za posledních pár let požadavky zákazníků na technické vybavení k realizaci plochých střech?

Jednoznačně se dá říci, že skončila doba, kdy zákazníci používali jen základní nářadí. Zvýšila se poptávka po speciálním sortimentu nářadí pro větší kvalitu a usnadnění a urychlení montáže střech. Realizační firmy začínají čím dál více využívat služeb dodavatele kotevního materiálu (tahové zkoušky a kotevní plány)

Změnily se za posledních pár let požadavky na kvalitu materiálu? Každý přece dnes tlačí na cenu, jak to tedy je?

Dříve zákazník volil střední cestu – kvalita za rozumnou cenu. V dnešní době se zvýšil počet zákazníků, jejichž první větou je dotaz na cenu, čímž dávají přednost před kvalitou a užitek materiálu. Jsou však stále i tací, kteří dávají přednost kvalitě, estetice a životnosti před cenou. Podle mého takových zákazníků pomalu přibývá.

Jaké jsou ze strany stavebníků či realizačních firem nejčastější chyby při přípravě plochých střech?

V dnešní době je příprava plochých střech velkým problémem. Dříve se na ploché střechy nepoužívala tepelná izolace vůbec a střešní krytina byla jen z hydroizolačních asfaltových pasů. Současnost nám nabízí mnohem větší rozmanitost ve výběru používaných materiálů, s čímž souvisí mnohem větší šance způsobení chyb. Je nutné dávat pozor při řešení detailů, prostupy odvětrání, řešení odvodnění a kotvení střechy.

Pro většinu zákazníků je složité orientovat se v širokém množství výrobků a materiálů, které jsou v současnosti na trhu. Jaké máte doporučení při výběru vhodné izolace (či ostatního materiálu) pro plochou střechu?

Každému zákazníkovi bych doporučil volit materiál kvalitní s dlouhou životností či lepšími tepelnými vlastnostmi. Doporučuji nebát se konzultovat skladbu s odbornými prodejci, či zástupci výrobců materiálu.

Máte nějaká praktická doporučení pro realizační firmy? Na co by si měly dávat při montážích pozor a jak by měly komunikovat se zákazníkem?

Jakékoli změny ve skladbě by neměly být samovolné a zdůvodňovat se dodatečně jak tomu bývá. Určitě dodržovat stanovené postupy a pravidelné zápisy do stavebních deníků čímž se předejde zbytečným dohadům, popř. zastavení

financování stavby apod. Dále doporučuji využití bezplatných služeb a technického poradenství výrobce materiálů, které Vám rádi zdarma zprostředkujeme.

Pamatujete se, jakou největší plochou střechu jste kdy prodal? Kde se nachází? Kolik to bylo cca m²?

Moje největší prodaná plochá střecha byla o rozměrech 11500 m² a bylo to na výrobní halu ve Svatavě u Sokolova.

Objevila se v poslední době nějaká zajímavá zakázka v oblasti plochých střech?

Ano, právě se poblíž mého domova v Chodově buduje nová městská sportovní hala, kde je plochá střecha zakončena designovou maskou ve tvaru slzy.

Jak to vidí...



Václav Kreuz

PRVNÍ CHODSKÁ

Věk: 47 let

Od kdy jste ve firmě: od roku 1997

Co patří mezi Vaše záliby, koníčky: veškerý sport

Domácí mazlíček: nemám žádného

Oblíbené jídlo a pití: řízek nebo zelí

Nejoblíb. hudba: starší rocková hudba

Oblíbený dopravní prostředek: auto

Kontakt: +420 / 602 138 610 | vkreuz@chodska.cz

Jaký je procentuální poměr zakázek šikmá versus plochá střecha?

90% šikmé, 10% ploché střechy

Změnily se za posledních pár let požadavky zákazníků na technické vybavení k realizaci plochých střech?

Zákazníci upřednostňují kvalitní nářadí, ať už jedno nebo více plamenné hořáky, boční hořáky na svaření kaširovaných dílců. Pro svařování folií si kupují kompletní set se svařovacím přístrojem Leistrem a kompletní sadou doplňků. Dále kvalitní vrtačku a hlavně vrtáky.

Změnily se za posledních pár let požadavky na kvalitu materiálu? Každý přece dnes tlačí na cenu, jak to tedy je?

Ve většině případů upřednostňují kvalitu, ale zároveň tlačí na cenu. Výrobci dnes dávají záruku na materiál 10-15 let a uvádějí životnost až 30 let. My dodáváme výrobky pod vlastní značkou ať už se jedná o asfaltové pásy Roofspeciál nebo kaširované dílce pro zateplení pod názvem Polyroof. Pravidelně každé čtvrtletí necháváme provádět zkoušky ve státní zkušebně Tazus a výsledky byly vždy shodné s normou ČSN. Dále dodáváme materiály od značkových výrobců – Vedag, Icopal, Isover, Rockwool, Knauf, Sika, Fatra atd. a tím si myslím, že je kvalita zaručena. Samozřejmě je hodně firem, kterým jde pouze o cenu, i jim vyjdeme vstříc, ale již je problém se zárukou.

Jaké jsou ze strany stavebníků či realizačních firem nejčastější chyby při přípravě plochých střech?

Většinou opomenou v rozpočtu doplňkový materiál – kotvy, lepidla, dále špatně spočítají přesahy. Nejhorší je, když navrhují tloušťku tepelného izolantu a neznají stávající skladbu střechy. Ani znalost projektantů v oblasti použití materiálů není dobrá, proto je lepší vždy skladbu zkontrolovat s námi.

Pro většinu zákazníků je složité orientovat se v širokém množství výrobků a materiálů, které jsou v současnosti na trhu. Jaké máte doporučení při výběru vhodné izolace (či ostatního materiálu) pro plochou střechu?

Každému zákazníkovi říkám, aby upřednostnil kvalitní výrobek od značkového výrobce. Ne všechny výrobky se hodí na ploché střechy. Výrobky by měly odpovídat normě ČSN nebo EU a tepelnému auditu.

Máte nějaká praktická doporučení pro realizační firmy? Na co by si měly dávat při montážích pozor a jak by měly komunikovat se zákazníkem?

Od zákazníka by měly firmy znát přesný požadavek na střechu, mít všechny technické podklady, aby byly schopny udělat co nejlepší nabídku. Dále podepsanou smlouvu o dílo, v případě subdodávek zápisy ve stavebním deníku nebo podepsané dohody s investorem nebo projektantem, aby se vyhnuly problémům s profinancováním zakázky. Při montáži dodržet technologické předpisy pokládky a zkoušky kvality spojů.

Pamatujete se, jakou největší plochou střechu jste kdy prodal? Kde se nachází? Kolik to bylo cca m²?

Bylo to 12 000 m² haly v Otrokovicích

Objevila se v poslední době nějaká zajímavá zakázka v oblasti plochých střech?

Kromě průmyslových hal, obchodních domů nebo paneláků to byla zakázka na Energocentrum na Pražský hrad 3000 m².

Tajemné střechy

Snad každý z nás už jako dítě toužil poznávat a prozkoumávat tajemná zákoutí ve svém okolí – odlehlé zahrady, staré kůlny a stodoly a v neposlední řadě i tajemné staré půdy. Zprvu u babičky na venkově, ale i ve městě, doma ve svém okolí, ale co nejvíce lákalo, byly staré nedostupné objekty – školy, fary, kostely a podobné, kam neměl běžný smrtelník šanci se dostat. Některým z nás tato záliba zůstala i v dospělosti. Mezi tyto „dobrodruhy“ se řadím i já. Díky svému zaměstnání a kontaktům se tak čas od času dostanu na místa, o kterých jsem jako dítě, a nejen já, snil. Spolu se mnou podnikají výpravy na „tajemné půdy a střechy“ i mí stejné zaměření přátelé. Povedlo se nám už takto navštívit několik kostely, fary ale i úřady v našem blízkém i dalekém okolí. V několika dalších číslech se s Vámi podělíme o naše zážitky a fotografie „tajemných míst“ v našem okolí. Zároveň přivítáme, pokud se i Vy zapojíte a poskytnete nám možnost shlédnout místa, kam se běžný smrtelník nedostane, ať už poskytnutím fotodokumentace nebo pozvánkou na Vaši tato místa.

Naše první výprava se týkala chebského románsko-gotického farního kostela sv. Mikuláše a Alžběty. Objekt již prošel částečnou rekonstrukcí střechy, byl doplněn o bombardováním na konci 2 sv. války zničené střechy obou věží, zbytek střech a tím i zajímavých zákoutí však zatím čeká na opravu. Byli jsme ohromeni perfektním řemeslným zpracováním původního krovu, rozlohou a výškou půdních prostor, ale i „tajnými“



prostory, které jsou přístupné pouze přes půdu a i to velmi krkolomně. Zajímavostí bylo i obrovské množství uskladněné břídlíce, která měla být původně použita na opravy střešního pláště, ke kterým však po desetiletí nedošlo. Díky minimálnímu prosvětlení půdy je nádherná i hra světél z pronikajícího slunce, která dotváří „tajemno“ těchto obrovských prostor. Samozřejmě jsme si nenechali ujít ani prohlídku nových věží, které navazují na původní, místy ještě ohořelé prvky původního objektu. Bohužel jsme byli velmi zklamáni poměrně odbitymi pokrývačskými pracemi, které provedla „odborná“ firma v současnosti. Na závěr jsme si neodpustili alespoň trochu si zazvonit na kostelní zvony – pro štěstí a tak trochu i jako malá děčka ochutnat zakázané.

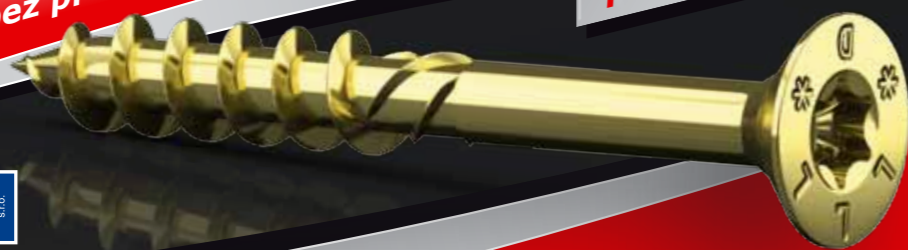
Naše druhá výprava se týkala objektu Evangelického kostela sv. Tomáše z r. 1904. Díky rekonstrukci objektu sousedící budovy fary jsme měli možnost nahlédnout na půdu kostela, který jsme s mým kamarádem měli po celou dobu naší školní docházky. Na první pohled nás zarazila odlišnost oproti ostatním nám známým kostelům – chybějící klenby. Klenutí stropu bylo atypicky začleněno do krovu a i krov byl tím pádem rozdílný od ostatních. Zajímavé bylo i umístění měchů varhan na půdu kostela, kde vzhledem k moderní době a cd přehrávačům nepoužívané chátrají včetně náhradních cínových píšťal. Množství harampádí na půdě navodilo ten známý pocit „tajemna“, kvůli kterému naše výpravy podnikáme.

Víc snad řeknou snad jen fotografie uvedených míst, které mnohdy zachytí víc než psané slovo. Pokud nám tedy možnosti dovolí, zavedeme vás příště do kostela sv. Jakuba staršího a kapucínského kláštera v Sokolově. V případě Vašeho zájmu se těšíme i na informace od Vás, popřípadě na nabídky prohlídek „tajemných“ zákoutí ve Vašem okolí.



RAPI-TEC®
vruty bez předvrtání

Unikátní kombinace
pokročilých technologií



HPM TEC
S.R.O.
SPECIALISTA NA STAVEBNÍ VRUTY

www.hpmttec.cz

SATJAM®
střechy · okapy · trapézy

Výhody střechy SATJAM

- ✦ Certifikovaná kvalita – OSVĚDČENO PRO STAVBU
- ✦ Produkty vyrábíme z materiálů renomovaných evropských oceláren
- ✦ Záruka SATJAM Plus – až 30 let
- ✦ Široká škála barevností a povrchových úprav
- ✦ Komplexní doplňky

www.satjam.cz

NEJLEPŠÍ POMĚR CENY A KVALITY

Lehká střešní krytina SATJAM Grande
Cena 198,- Kč/m² bez DPH
v provedení PE25 červená RAL3011, hnědá 8017

SLEVA -15% na veškerý sortiment okapového systému SATJAM Niagara



KUPÓN

ke střešní krytině SATJAM v povrchové úpravě SATMAT 35µm
ZDARMA žlaby SATJAM Niagara
Kupón lze uplatnit při minimálním odběru 50 m² střešní krytiny. Na jeden nákup je možno uplatnit pouze jeden kupón. Více na www.satjam.cz.

POKRÝVAČSKÉ MUZEUM



Čtvrté číslo seriálu o historických výrobcích střešních tašek pojednává o rodu Žertů, který vlastnil cihelnu v Kolíně. Oblast Kolínska byla na cihláře velmi silná a prosadit se v této konkurenci znamenalo mít vynikající výrobek a odpovídající služby. Kvalita tašek „žertovek“ je v tomto kraji známá a tašky jsou ještě dnes často ve vynikajícím stavu.



obr. č. 1: falcovka Bedřich Žert závod cihlářský Kolín

Rodina Žertů se usídlila na Kolínsku již v 17. století na bývalé tvrzi Bříství u Křečhoře. Josef Žert /nar.1797/, majitel statku Dolní Chvatliny spolu se svým synem Františkem /nar.1818/ využili možnosti dobré cihlářské hlíny a vybudovali zde první cihelnu se šachtovou pecí. Syn Františka – Bedřich Žert /nar.1848/ se po studiích a po návratu z ciziny, kde získal zkušenosti s podnikáním, usadil v Kolíně, kde koupil starou šachtovou cihelnu s výbornou cihlářskou surovinou. Na jejím místě postavil v roce 1881 novou, moderní, kruhovou cihelnu /24 komor/. Cihelna byla na svou dobu velmi důmyslně řešena – měla vlastní vodárnu, vyráběla si vlastní elektřinu, atd... Po smrti Bedřicha Žerta v roce 1925 museli převzít vedení kruhové cihelny dva synové, Rudolf /nar.1886/ a Bedřich /nar.1891/ a firma dostala název R. a B. ŽERT KRUHOVÁ CIHELNA v Kolíně.



obr. č. 2: taška B. & R. Žert závod cihlářský v Kolíně

Ve dvacátých letech zaznamenala ČSR velký rozmach výstavby a to jak bytové, občanské a hlavně průmyslové. Kolínsko nebylo výjimkou. Kruhová cihelna velmi prosperovala. V roce 1930 byla modernizována. Pořídila se nová mlýnice, automatické topení pece a byl zakoupen moderní lis na výrobu falcových tašek. Tyto tašky se staly nosným fragmentem výroby a brzy byly pro svoji vynikající kvalitu velmi ceněny. V období druhé světové války, za Protektorátu, byla cihelna násilně od roku 1940 do 1945 zavřena. V roce 1942 zemřel Rudolf Žert. Po válce se Bedřich Žert snažil opět zprovoznit cihelnu. V nadšení z nové možnosti zakupuje nový americký lis na výrobu tašek. Tento stroj byl dodán v září 1947 a nebyl v podstatě vy-

balen. Po únoru 1948 byla totiž cihelna a celý majetek zestátněn. Po válce se dala předpokládat velká prosperita cihelny. Místo toho komunistický režim zestátněnou cihelnu definitivně zrušil a většina zařízení, včetně nového stroje, se převezla do Molitorova. Zbytek byl rozkraden.



obr. č. 3: dobová inzerce firmy R.&B Žert

V naší sbírce máme zastoupeny falcovky BEDŘICH ŽERT ZÁVOD CIHLÁŘSKÝ KOLÍN (obr. 1) stejně jako tašky B. & R. ŽERT ZÁVOD CIHLÁŘSKÝ V KOLÍNĚ (obr. 2). Zajímavostí je dobová inzerce (obr.3) a starší fotografie cihelny, která se však již v podstatě nedochovala (obr.4).



obr. č. 4: nejstarší dochovaná fotografie cihelny

V případě, že máte více informací k jakékoli výrobě, vlastníte staré fotografie a dokumenty nebo máte zajímavý exponát a jste ochotni se o znalosti či materiály podělit, ozvěte se prosím na muzeum@chodska.cz. Rádi Vás kontaktujeme, případně za Vámi zajedeme.

Zateplené lemování VELUX pro snížení tepelných ztrát

VELUX Česká republika, s.r.o.

Součástí energeticky efektivních staveb jsou v dnešní době i střešní okna. Velmi důležitým předpokladem pro řádnou funkci střešního okna je jeho správně provedená instalace. Z energetického hlediska je citlivou oblastí napojení okna na střešní plášť. Komplexní řešení nabízí společnost VELUX, jejíž výrobky umožňují vytvořit v podkroví optimální vnitřní prostředí a přispívají k energetickým úsporám.

Správné osazení oken do střešního pláště a současně optimální zateplení střešních oken zajistí zateplená lemování VELUX EDJ 2000, EDN 2000 a EDW 2000 se zateplovací sadou BDX.



Při použití **zapuštěného zatepleného lemování EDJ 2000 a EDN 2000** jsou střešní okna zapuštěna o 40 mm hlouběji do konstrukce střechy, díky čemuž je redukována ochlazená plocha okenního rámu vyčnívajícího nad rovinu střechy.



Součástí lemování EDJ 2000 a EDN 2000 je zateplovací sada BDX-F, včetně hydroizolační fólie a samonosného drenážního žlábků. Zateplovací sada BDX-F v kombinaci se střešními okny zlepšuje součinitel prostupu tepla až 0,2 W/m²K.

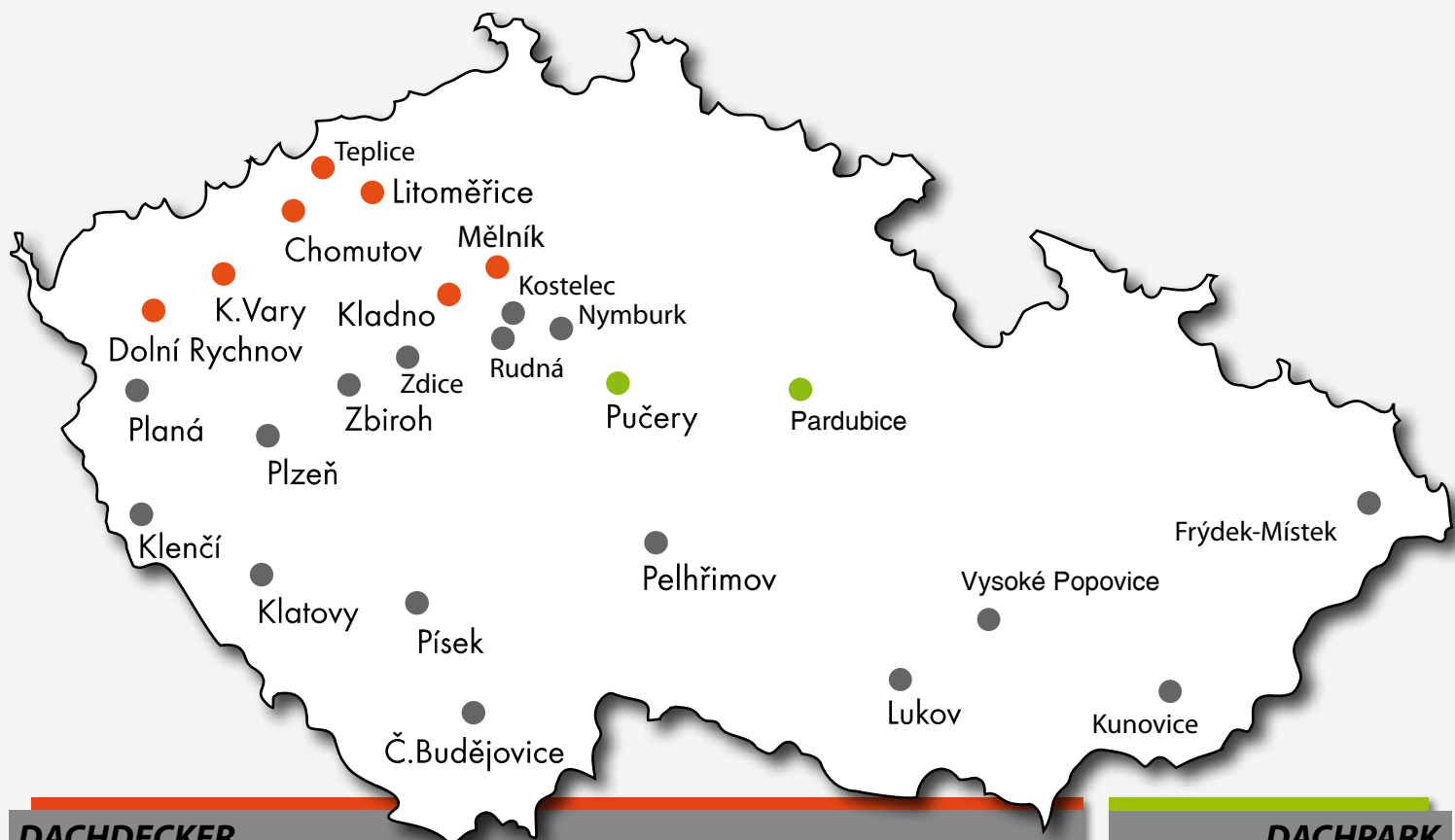


Hlubší zapuštění navíc působí esteticky, protože střešní okno nevystupuje z roviny střechy. Lemování EDJ 2000 je určeno pro profilovanou krytinu do výšky profilu 90 mm, EDN 2000 pro plochou střešní krytinu do výšky profilu 16 mm.

Důkladné provedení izolace po obvodu okna zajistí také **zateplené lemování EDW 2000**, jehož součástí je opět zateplovací sada BDX. Ta brání únikům tepla a v kombinaci se střešními okny zlepšuje součinitel prostupu tepla až 0,1 W/m²K. Lemování EDW 2000 je určeno pro profilovanou střešní krytinu do výšky profilu 120 mm.

Správným výběrem zatepleného lemování pro střešní okna VELUX lze snížit náklady na vytápění. Vedle zatepleného lemování ovlivňuje tepelnou pohodu v interiéru i vhodně zvolený typ zasklení střešních oken. Náročným podmínkám z energetického hlediska vyhoví nízkoenergetické trojsklo 65 se součinitelem prostupu tepla $U_{skla} = 0,5 \text{ W/m}^2\text{K}$. Do staveb v hlučných lokalitách je vhodné dvojsklo 60, které výborně eliminuje venkovní hluk (součinitel vzduchové neprůzvučnosti $R_w = 37 \text{ dB}$) a díky speciální úpravě snižuje i hladinu hluku od deště, a to až o 7dB. Další významnou předností je ochrana před slunečním teplem, součinitel prostupu tepelného slunečního záření $g = 0,29$.

Více informací o zatepleném lemování a typech zasklení VELUX najdete na www.velux.cz.



DACHDECKER

Dolní Rychnov

Dobrovského 1936
tel.: 352 350 151
e-mail: so@dachdecker.cz

Karlovy Vary

Plzeňská 17
tel.: 353 228 341
e-mail: kv@dachdecker.cz

Mělník

Hořín 82
tel.: 315 626 602
e-mail: me@dachdecker.cz

Teplice

Anglická 1188
tel.: 417 562 562
e-mail: te@dachdecker.cz

Chomutov

Pražská 585
tel.: 474 638 733
e-mail: ch@dachdecker.cz

Kladno

Vinnařice-Barré
tel.: 312 275 503
e-mail: kl@dachdecker.cz

Litoměřice

Litoměřická kotlina 383
tel.: 416 531 732
e-mail: lt@dachdecker.cz

DACHPARK

Pučery-Zásmuky

tel.: 321 790 652-3
fax: 321 792 651
pu@dachpark.cz

Starý Mátěřov

skladová zóna letiště
530 06 Pardubice
pa@dachpark.cz

PRVNÍ CHODSKÁ

Klenčí pod Čerchovem

Klenčí pod Čerchovem 320
tel./fax: 379 794 881
klenci@chodska.cz

Planá u Mariánských Lázní

Nádražní 353
tel./fax: 374 794 022
plana@chodska.cz

Vysoké Popovice

č.p. 254
tel./fax: 568 643 120
popovice@chodska.cz

Pelhřimov

Na Lhotkách 239
tel./fax: 565 321 235
pelhrimov@chodska.cz

Plzeň

Jateční třída 28
tel./fax: 377 470 208
plzen@chodska.cz

Klatovy

Jateční ulice
tel./fax: 376 323 399
klatovy@chodska.cz

Lukov

676 02 Lukov
tel./fax: 568 420 102
lukov@chodska.cz

Bavoryně u Zdic

Na Lhotkách 102
tel.: 724 985 835
zdice@chodska.cz

Rudná – Chrástany

Chrástany 140
tel./fax: 311 670 948
rudna@chodska.cz

České Budějovice

Slévárenská 675
tel.: 387 001 287
budejovice@chodska.cz

Uher. Hradiště – Kunovice

Osvobození 18
tel.: 572 548 660
kunovice@chodska.cz

Frýdek-Místek

17.listopadu 909
tel./fax: 558 622 866
frydek@chodska.cz

Písek – Smrkovice

Smrkovice 5
tel./fax: 382 264 394
pisek@chodska.cz

Kostelec nad Labem

T. G. Masaryka 576
tel./fax: 326 734 228
kostelec@chodska.cz

Zbiroh

Bezručova 145
tel./fax: 371 794 909
zbiroh@chodska.cz

Nymburk (dceřiná firma)

Boleslavská 400
tel./fax: 325 515 564
nymburk@chodska.cz

Přijďte se podívat k nám na jednu z našich poboček, nebo navštivte naše webové stránky.